



AFWEGINGSKADER VOOR APELDOORNSE ZONNEPARKEN

Gemeente Apeldoorn

vastgesteld op 16 januari 2020 door de gemeenteraad

Afwegingskader voor Apeldoornse zonneparken

Gemeente Apeldoorn

vastgesteld op 16 januari 2020 door de gemeenteraad

Inhoud

1. Inleiding	5
Doel van het kader	
Opbouw van het kader	
2. Opgave en ambitie	6
De opgave waarmaken, met dit kader als hulpmiddel	
Maatwerk, met balans tussen ontwerp- en procesvoorwaarden	
Afbakening	
3. Proces en deelname	9
Uitgangspunt: voor en met Apeldoorn	
Inspanningsplicht op volwaardige lokale deelname	
Verantwoordingsplicht voor een zorgvuldige afweging	
Leerplicht: ervaring blijven opdoen als vast onderdeel van het proces	
Beheer en beëindiging	
Stappenplan	
4. Ontwerp en leefomgeving	13
Uitgangspunt: aansluiten op de leefomgeving	
Een zonnepark in het buitengebied is een uiterste stap op de zonneladder	
Ruimtelijke inpassing op drie schaalniveaus	
Uitzonderingsgebieden	
Beeldkwaliteit	
Kansenkaart	
Nadere informatie voor afweging	21
Proces: stappenplan in detail	
Ontwerp: voorwaarden per schaalniveau en deelgebied	
Bijlagen	39
Lessen uit de pilot-zonneparken	
Beleid provincie Gelderland	
Toelichting vergunningprocedure	
Rekening houden met cultuurhistorische waarden	
Aansluiten op de energie-infrastructuur en de rol van de netbeheerder	
Contact	

1. Inleiding

Voor u ligt het afwegingskader voor initiatieven om nieuwe zonneparken te ontwikkelen binnen de gemeente Apeldoorn.

Apeldoorn draagt bij aan de mondiale aanpak van klimaatverandering en verduurzaamt lokaal onze leefomgeving. De gemeente acht het noodzakelijk dat hiervoor de komende jaren zonneparken worden opgericht en er regels nodig zijn.

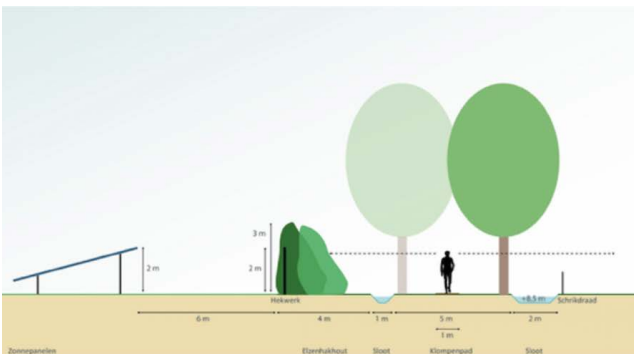
Doel kader

In dit kader leest u welke betrokkenheid de gemeente heeft bij de ontwikkeling van zonneparken en welke voorwaarden de gemeente stelt. Voor ons als gemeente is dit kader ook een gespreksleidraad: bij kennismaking en verdere verkenning in hoeverre ideeën voor een zonnepark kansrijk zijn.

Dit kader is mede gebaseerd op ervaringen die zijn opgedaan met een aantal pilot-projecten binnen de gemeente, van eind 2017 tot begin 2019. Naast initiatiefnemers nodigen wij ook omwonenden en andere belanghebbenden uit om dit kader te gebruiken.



Bestaande situatie pilot-zonnepark Beemte Broekland

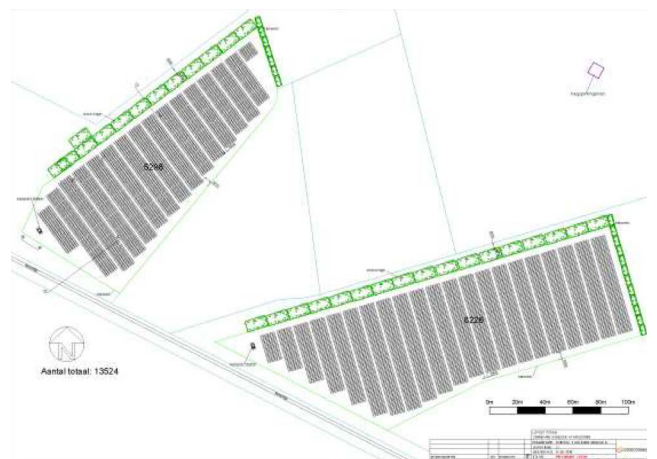


Detail inrichtingsplan pilot zonnepark Wenumseveld

Opbouw van het kader

Dit kader biedt informatie over:

- Welke opgave en ambitie de gemeente in het algemeen ziet bij de verduurzamen van de energie-opwek voor de Apeldoornse behoefte en welke rol zonneparken daarbij hebben.
- De voorwaarden die gelden bij een zorgvuldig en open proces om met deelname van de juiste partijen te komen tot de benodigde vergunning.
- Welke voorwaarden de gemeente stelt aan het ontwerp van een zonnepark, voor een goede inpassing in de leefomgeving.
- Het afwegingsmodel: de nadere informatie over de voorwaarden op proces en ontwerp.



Tekening bij aanvraag pilot zonnepark IJsseldijk

2. Opgave en ambitie

Met de ondertekening van het klimaatakkoord van Parijs in 2015 verplicht Nederland zich om lokaal en op tijd te werken aan het verlagen van de CO₂ uitstoot. Onder andere door het gebruik van fossiele energie te verminderen. Daarvoor moeten we ons energiesysteem anders inrichten: duurzamer en tegelijk betrouwbaar. Gemeenten hebben een belangrijke rol in deze opgave. Ambitie is de opgave waar te maken, met dit kader als een hulpmiddel voor wat betreft afweging van zonnepark initiatieven.

De opgave waarmaken, met dit kader als hulpmiddel

De opgave...

De gemeente Apeldoorn wil energie besparen en uiterlijk voor 2050 alle lokaal gebruikte energie duurzaam opwekken. In de toekomst halen we in Apeldoorn onze energie uit een mix van wind, zon, biomassa, oppervlaktewater en cetera. Ook zullen naar verwachting opslagtechnieken nog sterk verbeteren en bruikbaar zijn, zoals waterstof.

Voor deze lange termijn ambitie heeft de gemeente Apeldoorn ook een uitvoerings-agenda voor de korte termijn. Voor 2030 wil de gemeente substantieel sneller verduurzamen dan de landelijke trend en richt de gemeente zich op vermindering van CO₂ uitstoot met minimaal 55%. Voorwaarde daarbij is dat het de komende jaren nodig is om gebruik te maken van zonneparken in het buitengebied, volgens de meest recente inschatting gaat het om zo'n 250 ha in 2030.

...waarmaken...

Haalbare initiatieven op korte termijn zijn nodig om de Apeldoornse energiedoel-stellingen te halen. Daaronder valt ook de ontwikkeling van grootschalige zonneparken. Zonneparken leveren een groot aandeel in de opwek van duurzame energie, maar hebben ook veel impact op het landschap en de mensen die er wonen. De gemeente Apeldoorn wil de ontwikkeling van zonneparken mogelijk maken, met voldoende waarborg voor landschappelijke inpassing en maatschappelijke acceptatie. Ook een volwaardige deelname van Apeldoorners bij initiatieven hoort daarbij, zowel in het proces als financieel.

...met een kader als hulpmiddel

Daarom heeft de gemeente gewerkt aan dit raads-kader zonneparken, tijdens een jaar waarin ervaring werd opgedaan met zogenoemde pilot-locaties. In dit kader staan de proces- en ontwerpvoorwaarden voor de realisatie van zonneparken binnen de gemeente Apeldoorn.

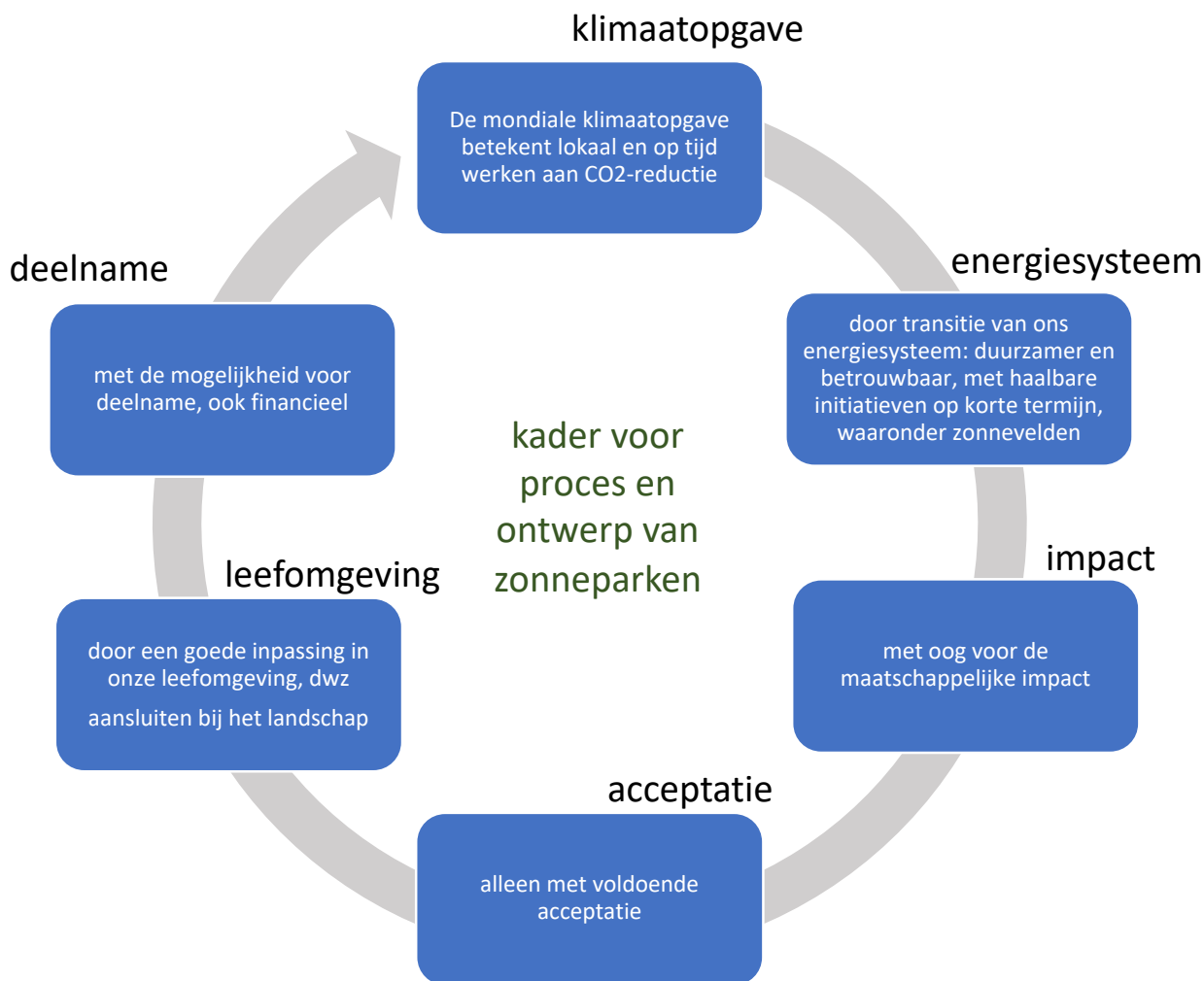


Uit: natuurtoets pilot zonnepark Brinkenweg-Noord. A1

Het kader zonneparken is door de raad vastgesteld en biedt een afwegingskader voor de besluitvorming over concrete initiatieven in de komende jaren. De komst van nieuwe technieken, de Regionale Energiestrategie en de Omgevingswet zijn ontwikkelingen die mogelijk leiden tot aanpassing of aanvulling van het kader.

Naast deze formele status, het kader als afwegingsinstrument voor het gemeente-bestuur, werkt het kader ook als houvast en naslagwerk voor bestuurders, ambtenaren, initiatiefnemers, omwonenden en andere belanghebbenden, om het juiste gesprek te voeren bij de voorbereiding van concrete zonneparkprojecten.

De komst van nieuwe technieken, de Regionale Energiestrategie, actualisatie van het provinciebeleid en de Omgevingswet zijn ontwikkelingen die mogelijk leiden tot aanpassing of aanvulling van het kader.



Maatwerk, met een balans tussen ontwerp- en procesvoorwaarden

Als gemeente hebben we geleerd van andere gemeenten en ervaringen bij pilot-zonneparken dat ieder zonnepark maatwerk is. Gebiedskenmerken bepalen of een zonnepark mogelijk is, waar het zonnepark precies komt en hoe dit park wordt ontwikkeld en hoe het eruitziet. Het draagvlak voor zonneparken verschilt per situatie. Maatwerk is gebaat bij een goed contact tussen gemeente, initiatiefnemer, omwonenden en overige belanghebbenden.

Tegelijk geven partijen aan behoefte te hebben aan een gemeente in een regierol met heldere regels. Het gaat om een balans tussen twee type voorwaarden, om tot gedragen en haalbare zonneparken te komen:

1. De **voorwaarden voor proces en deelname** zijn gericht op een zorgvuldigheid, met voldoende kansen voor inbreng en deelname door omwonenden en andere belanghebbenden (hoofdstuk 3).

1. **Ontwerp voorwaarden**, gericht op een goede inrichting en de juiste inpassing in de omgeving, met ruimte voor maatwerk (hoofdstuk 4);

In dit kader steken we in op een combinatie van uniforme en duidelijke procesregels, en anderzijds ontwerp voorwaarden die ter zake doen en met terughoudendheid in het aantal harde maatvereisten en daarmee mogelijk onnodig starre regels.

Afbakening

Behoefte aan zonneparken

Het gemeentebestuur gaat op dit moment uit van een behoefte aan zonneparken voor 2030 van in totaal zo'n 250 ha.

Zonneparken in het buitengebied zijn een uiterste stap. De gemeente stimuleert actief energiebesparing en een toename van elektriciteitsopwek op daken.

Zon op dak

In de gebouwde omgeving stimuleren we als gemeente actief duurzame energie-opwek. Naast inzet van biomassa gaat het veelal om zonne-energie. Het betreft zowel opwek op particuliere daken en terreinen van bewoners en bedrijven, maar ook bij maatschappelijk vastgoed. Naast financiële stimuleringsregelingen (bijv. de lening zonnepanelen) zijn er ook het energieloket, energiecoaches en een aparte Taskforce zon gericht op instellingen en bedrijven om vragen over opwekmogelijkheden te beantwoorden en actief mee te zoeken naar oplossingen. Achterin dit kader staan verwijzingen naar relevante websites voor meer informatie en contactgegevens.

Het aantal zonnepanelen op daken groeide de afgelopen jaren in Apeldoorn van 27.000 naar circa 130.000 panelen (tussen 2014 en 2018).

Om de klimaatambities te halen, zal naast het opwekken van energie op daken, ook zonne-energie in het landschap moeten worden opgewekt. Er kan niet worden afgewacht totdat alle daken voorzien zijn van zonnepanelen of op andere oplossingen. Het zou ook niet voldoende zijn.

In 2018-2019 zijn meerdere pilot-initiatieven voor zonneparken in het buitengebied tot een vergunning gekomen, tot zo'n 47 Mwp opwekvermogen. De verwachting is dat ook de komende jaren toevoeging van zonneparken in het buitengebied van Apeldoorn noodzakelijk zijn.

Voor welke initiatieven?

Dit kader is specifiek voor de afweging van nieuwe initiatieven voor 'grondgebonden' zonneparken groter dan een halve hectare binnen de gemeente Apeldoorn.

	buitenstedelijk	binnenstedelijk
>0,5ha	Ontwerp: kader Proces: kader	Ontwerp: maatwerk Proces: kader
<0,5ha	Ontwerp: regulier Proces: regulier	Ontwerp: regulier Proces: regulier

Als gemeente hebben we jaarlijks te maken met tal van initiatieven voor investeringen in de fysieke leefomgeving, zoals aanpassingen van bestaande gebouwen en nieuwbouw. Indien een ontwikkeling niet past binnen het huidige bestemmingsplan, beoordeelt de gemeente via een standaard werkwijze of het initiatief kansrijk is en er verdere medewerking is voor het opstarten van een project of een

formele wettelijk voorgeschreven procedure om tot een vergunning te komen.

Ook voor initiatieven voor zonne-energie is de insteek om deze standaard werkwijze te volgen waar mogelijk. Ligging en grootte bepalen voornamelijk of er extra voorwaarden nodig zijn.

Bij 'grondgebonden' opstellingen voor het opwekken van zonne-energie groter dan een halve hectare is sprake van een zonnepark met zodanige invloed op de omgeving dat extra aandacht nodig is voor een goede inpassing. Daarvoor is dit kader opgesteld.

Voor kleinere grondgebonden opstellingen is uiteraard ook een afweging nodig om een goede ruimtelijke ordening binnen de gemeente te garanderen. Voldoende is het doorlopen van de gangbare afweging, zoals bij andere type ontwikkelingsinitiatieven. Hier voor kunt u terecht bij het gemeentelijk Omgevingsloket (zie op apeldoorn.nl). Laat onverlet dat dit kader ook voor kleinere opstellingen nuttig kan zijn.

Veel aandacht gaat bij zonneparken uit naar bescherming van waarden in het buitengebied. Veel ontwerpvoorwaarden richten zich daarop (zie hoofdstuk 4).

Maar initiatieven voor zonneparken kunnen zich ook voordoen in het binnenstedelijk gebied. Ook daar kan de invloed op de omgeving aanzienlijk zijn. Nog meer dan in het buitengebieden is bij binnenstedelijke locaties maatwerk nodig, de harde eisen zoals nodig voor het buitengebied kunnen te knellend zijn. Laat onverlet dat de procesvoorwaarden in dit kader van toepassing zijn op binnenstedelijke initiatieven.

Tijdelijkheid

De maximale termijn bij vergunningverlening is op 25 jaar gesteld.

We verwachten dat op de langere termijn minder ruimte nodig is om energie op te wekken. De grond willen we dan ook niet blijvend onttrekken aan de oorspronkelijke (vaak agrarische) bestemming. Dit betekent dat we de aanleg van zonneparken in het landschap alleen toestaan als tijdelijk (mede)gebruik.

De periode van 25 jaar is gekozen, om een sluitende businesscase mogelijk te maken, met voldoende exploitatietermijn.

Overigens is dit vertrekpunt van tijdelijkheid geen garantie. Uitkomst van een nieuwe procedure, bijvoorbeeld bij het eind van de exploitatietermijn, kan zijn dat de gronden opnieuw ter beschikking komen voor opwek van zonne-energie.

3. Proces en deelname

Ervaring leert dat voor een goede inpassing van zonneparken, ruimtelijk en maatschappelijk, alle betrokken baat hebben bij een zorgvuldig proces: initiatiefnemers, gemeente én belanghebbenden. Als gemeente voeren we hier de regie op. Procesvoorwaarden bevorderen een tijdige en zorgvuldige afweging van belangen; ze geven Apeldoorners de kans om deel te nemen.

Uitgangspunt: voor en met Apeldoorn

Omwonenden reageren verschillend op de ontwikkeling van een zonnepark. Het is een grote verandering. Zonneparken komen bij voorkeur door of in ieder geval in samenwerking met de omgeving tot stand. De gemeente vindt het belangrijk dat omwonenden en andere betrokken Apeldoorners kunnen meedenken over de inpassing en inrichting van het zonnepark.

Ook acht de gemeente het belangrijk dat waar mogelijk participatie verder gaat dan meedenken. Initiatieven vanuit omwonenden, de dorpen en/of wijken met maatschappelijk draagvlak en meerwaarde hebben voorrang.

De initiatiefnemer is verplicht het gesprek aan te gaan met omwonenden over financiële participatie. Naast participatie is er ook formele inspraak mogelijk. Initiatieven voor zonneparken doorlopen de procedure voor een omgevingsvergunning.

Initiatiefnemers en belanghebbenden komen de gemeente tegen in verschillende rollen. De gemeente faciliteert, denkt mee en bewaakt.

Inspanningsplicht op volwaardige lokale deelname

De initiatiefnemer aan zet

De initiatiefnemer is verantwoordelijk voor het betrekken van de omgeving en verplicht de omwonenden en andere belanghebbenden te betrekken vanaf de eerste ideeën tot en met de uitvoering. Hiervoor maakt de initiatiefnemer in het begin van het proces een communicatie- en participatieplan waarin duidelijk wordt in welke mate omwonenden en belanghebbenden worden betrokken.

Deelname in het proces

Mede betrokkenheid in het proces kan uiteenlopen van gesprekken van de initiatiefnemer met omwonenden tot ontwerpessies met belanghebbenden en geïnteresseerden. De initiatiefnemer is verantwoordelijk en kiest zelf voor de juiste vorm.

De initiatiefnemer brengt de gemeente al in het prille beginstadium op de hoogte van het initiatief, evenals

tussentijds de voortgang, zodat de afspraken en beloften die over een weer gemaakt zijn goed vastgelegd kunnen worden.

De initiatiefnemer houdt naast de gemeente ook de omwonenden en andere belanghebbenden op de hoogte van het proces, dat kan op allerlei manieren zoals informatieavonden, keukentafelgesprekken en nieuwsbrieven.

De gemeente is faciliterend, bijvoorbeeld met het aanreiken van adressen van omwonenden. Voor zonneparken tot 2 hectare hanteren we een straal van 250 meter en voor grotere zonneparken een straal van 500 meter als minimale afstand voor uitnodiging van omwonenden.

De gemeente beseft dat bewoners een kwetsbare positie hebben om een gelijkwaardige gesprekspartner te kunnen zijn in het proces om tot een zonnepark te komen. Omwonenden kunnen voor energie- of milieutechnische vragen terecht bij de 'Taskforce zon', een onderdeel van de omgevingsdienst OVIJ die werkt in opdracht van de gemeente. Per zonnepark is er een gemeentelijk contactpersoon: een projectleider of bestuurlijk jurist. Vragen vanuit bewoners kan deze contactpersoon voorleggen aan collega's binnen de gemeente. Verder is het voor groepen bewoners mogelijk een beroep te doen op de subsidieregeling energieke activiteiten voor ondersteuning. Deze regeling maakt een subsidie mogelijk van maximaal 2.500 euro. (zie ook de slotpagina van dit afwegingskader 'contact')

De ladder van financiële deelname

Naast het meedenken over het zonnepark zelf, streven we ernaar dat omwonenden volwaardig kunnen meeprofitieren. De initiatiefnemer is verplicht financiële participatie aan te bieden aan omwonenden om te zorgen dat de toegevoegde waarde van zonne-energie binnen het gebied blijft en niet wegvloeit. Zo kan financiële participatie zorgen voor meer draagvlak en acceptatie van het plan.

De initiatiefnemer, de omwonenden en andere belanghebbenden zullen samen een keuze moeten maken voor de juiste vorm van financiële participatie. Als gemeente leggen we de inspanningsverplichting op om actief te streven naar minimaal 50% financiële lokale deelname. Bij financiële participatie zijn verschillende opties

en combinaties van deze opties denkbaar. We onderscheiden drie hoofdvormen:

Mede-eigenaarschap

- Lokale energiecoöperatie (grond-eigenaar/exploitant en omgeving zijn samen eigenaar)

Mee-investeren

- Aandelen/obligaties uitgeven aan omwonenden en inwoners van de gemeente
- Aandelen/obligaties uitgeven aan derden buiten de gemeente

Mee-profileren

- Educatie basisscholen (ontwikkelaar biedt educatieve faciliteiten over duurzame energie aan)
- Lokale bedrijven inschakelen (voor aanleg park kan ontwikkelaar gebruik maken van lokale bedrijven)
- Zonnepanelen doneren aan lokale club of organisatie (in de buurt van zonnepark)
- Collectieve inkoop (bij aanleg groot zonnepark biedt ontwikkelaar tegen gereduceerd tarief zonnepanelen voor daken aan inwoners aan)
- Postcoderoos (lokale energiecoöperatie biedt stroom aan inwoners via postcoderoos regeling)
- Gebiedsfonds (deel van de winst beschikbaar voor investeren in lokale voorzieningen, bv. dorpskern)

De voorkeur voor financiële deelname ligt bij de meest vergaande vorm van mede-eigenaarschap. Hierbij realiseren we als gemeente goed dat in de praktijk het uiteindelijk behaalde niveau van participatie afhangt van onder andere de bereidheid en financiële reikwijdte van omwonenden om deel te nemen. Het uitgangspunt is dat de initiatiefnemer tot een getrapte inspanning komt:

- 1) In beginsel minimaal 50% lokaal mede-eigenaarschap als eerst vorm van financiële participatie uitwerken en aanbieden.
- 2) Mocht blijken dat mede-eigenaarschap als vorm van financiële participatie niet realiseerbaar is dan mee-investeren als vorm van financiële participatie uitwerken en aanbieden.
- 3) Mocht ook mee-investeren als vorm van financiële participatie niet realiseerbaar zijn dan meeprofitieren als vorm van financiële participatie uitwerken en aanbieden.

Deelname bij maatschappelijke en landschappelijke inpassing

Lokale deelname hoeft zich inderdaad niet te beperken tot meedenken in het proces of financieel meeprofitieren. Er zijn ook voorbeelden denkbaar van het actief mee vormgeven en uitvoeren van inpassingsmaatregelen in het landschap of (maatschappelijke) activiteiten voor bij de aanleg en/of beheerfase. Ook op die manier kan er zeggenschap ontstaan en invloed uitgeoefend worden door omwonenden.

Verantwoordingsplicht voor een zorgvuldige afweging

De initiatiefnemer dient bij de vergunning-aanvraag aan te tonen dat er een passend traject is geweest van communicatie en participatie. In het communicatie- en participatieverslag wordt door de initiatiefnemer weergegeven wat er is georganiseerd, wat de reacties waren van omwonenden en andere belanghebbenden en hoe de initiatiefnemer daarmee is omgegaan.

De initiatiefnemer geeft in het participatieverslag een toelichting en verantwoording tot welk resultaat de hierboven genoemde 'ladder van participatie' heeft geleid. De initiatiefnemer geeft inzicht welk financieel bod is gedaan, hoe belanghebbenden hebben gereageerd en tot welke vorm van financiële participatie is gekomen.

De gemeente legt verantwoording af door rapportage over de inspraak bij de besluitvorming over de omgevingsvergunning.

Leerplicht: ervaring opdoen als vast onderdeel van het proces

De ontwikkelingen in de energietransitie in het algemeen en zonneparken in het bijzonder staan niet stil. Zowel technisch, economisch, qua regelgeving als participatie. Voor de gemeente Apeldoorn is het essentieel te blijven leren. Te denken en te doen. Als gemeente hebben we deze houding aangenomen bij het leren van pilot-zonneparken. Het is ook de insteek bij het opstellen, het gebruik en op tijd actualiseren van dit kader. Het kader zetten we in bij het opstellen van het gemeentelijk omgevings-beleid en regionale strategie-vorming. Eenzelfde houding verwachten we van initiatiefnemers en belanghebbenden.

Doorleren na de vergunningverlening van de pilot-zonneparken

Zonneparken zijn een recent fenomeen. Ze zijn al op korte termijn nodig om op tijd meters te maken met de energietransitie, maar er was nog maar weinig ervaring opgedaan. In het najaar van 2017 gaf het college van burgemeester en wethouders opdracht voor twee gelijktijdige sporen, namelijk aan de slag met een beperkt aantal pilot-initiatieven en daarvan lerend het opstellen van een afwegingskader voor latere initiatieven. Het werken met pilot-zonneparken bleek nuttig voor dit kader.

Verdere informatie over de opgedane lessen vindt u achterin bijgevoegd bij dit kader.

Ruimte voor innovatie

Waar mogelijk zijn we er als gemeente om steun en ruimte te bieden voor innovatie.

Of het nu gaat om technisch slimmere zonneparken, combineren met andere functies of energiemaatregelen, bevorderen van biodiversiteit en bodemkwaliteit, een betere business-case, vormen van participatie etc.

Initiatiefnemers en belanghebbenden vragen we hetzelfde te doen en bij te dragen.

Omgevingsvisie en Regionale Energiestrategie

In 2020 komt er verandering in het gemeentelijke omgevingsbeleid. We werken in onze werkwijze toe naar de nieuwe Omgevingswet en er komt een nieuwe Omgevingsvisie 2030. De ruimtelijke vertaling van de energietransitie en de toekomst van het Apeldoornse buitengebied zijn daarbij belangrijke onderwerpen.

Daarbij maken we gebruik van de Regionale Energiestrategie 2020-2030 (RES) die in dezelfde periode in de Cleantech regio tot stand komt, als uitwerking van het nationale Klimaatakkoord.

Deze ontwikkeling willen we als gemeente graag doormaken met inbreng van bewoners en organisaties. Ook met hen die actief te maken hebben met zonneparkontwikkeling.

De eerdere ambitiebepaling van de gemeente, gemeentelijke verkenningen op het gebied van de energietransitie (zoals voor windenergie) en dit afwegingskader brengt de gemeente in in het RES-proces - het gesprek met de andere RES-partners - om gezamenlijk te komen tot een regionale strategie. De uiteindelijke RES (vaststelling is beoogd voorjaar 2021), evenals besluitvorming over de gemeentelijke omgevingsvisie en herijking van ambities in de energietransitie kunnen aanleiding zijn tot aanpassing of aanvulling van het kader.

Monitoring en evaluatie

De gemeente Apeldoorn monitort de uitvoering van dit afwegingskader en evalueert. Dit gebeurt op de volgende momenten:

- Als onderdeel van de jaarlijkse algemene monitor van de energietransitie: deze geeft het laatste inzicht in de mogelijkheden voor energiebesparing en -opwek, de gepleegde inzet binnen Apeldoorn en het tussentijdse resultaat.
- In de uitvoeringsfase van de pilot-projecten, die naar verwachting eindigt begin 2021, en de projecten die daarna tot uitvoering komen. Onderdeel daarvan is om in contact tussen initiatiefnemer, omwonenden en gemeente te onderzoeken wat (in principe) binnen de vergunning alsnog mogelijk is om onge-wenste ontwikkelingen op te lossen.
- Na iedere ronde van zonnepark-initiatieven, te beginnen bij de eerst-volgende, na vaststelling van dit afwegingskader door de gemeenteraad. Deze ronde is gericht op vergunning-verlening voor nieuwe initiatieven voor de sluitingstermijn van aanvraag voor de landelijke SDE-subsidie voorjaar 2021. De uitkomsten worden voorgelegd aan de gemeenteraad.
- Bij de opvolging van de gemeentelijke Uitvoeringsagenda Apeldoorn Energie-neutraal 2017-2020. De voorbereiding hiervoor start in 2020.

Initiatiefnemers en eigenaren van zonne-parken nodigen we uit bij te dragen. Bijvoorbeeld in de monitoring van de bodemkwaliteit en/of het effect op biodiversiteit van een zonnepark.

Uitkomsten van de monitoring, maar ook de RES (vaststelling is beoogd in het voorjaar van 2021), evenals de besluitvorming over de gemeentelijke omgevingsvisie en herijking van ambities in de energietransitie kunnen aan-leiding zijn tot aanpassing of aanvulling van het kader.

Educatie

Uit ervaring elders blijkt dat een zonnepark een dankbare aanleiding is voor onderwijs op het gebied van de klimaat, energie en techniek. Dit kan bevordert worden door het treffen van informatievoorzieningen op of aan het park, wandelroutes of educatie-activiteiten als onderdeel van het beheer. Het vergroot de maatschappelijke meerwaarde.

Beheer en beëindiging

Na de planprocedure, afspraken over participatie, financiering en aanleg conform de voorwaarden van de vergunning komt de fase van beheer en uiteindelijk beëindiging van het zonnepark. De impact op de leefomgeving staat of valt evengoed bij de manier van beheeractiviteiten en hoe omgegaan wordt met het zonnenveld nadat de looptijd van de vergunning is verstreken. Hiervoor gelden de volgende uitgangspunten:

Beheer

De initiatiefnemer stelt, in samenspraak met deelnemende omwonenden en andere partijen, een beheerplan op. Naast het technisch beheer bevat dit beheerplan minimaal afspraken over het waarmaken en op peil houden van:

- de landschappelijke inpassing conform het inrichtingsplan;
- bodemkwaliteit, en monitoring van voldoende licht- en watertoetreding;
- natuurwaarden en biodiversiteit.

Onderdeel van het beheerfase is dat er een duidelijk contactpunt bekend is bij gemeente en omwonenden van de beheerorganisatie van het zonnepark.

Beëindiging

Aan de verklaring van geen bedenkingen en de omgevingsvergunning wordt het voorschrift verbonden dat binnen 25 jaar het zonnenveld met alle toebehoren geheel van het perceel moet zijn verwijderd en het perceel weer geschikt is voor agrarisch gebruik.

Naast de reguliere handhavingsfunctie van de gemeente zal bij toepassing van dit afwegingskader ook bij de gemeente een vast contactpunt zijn voor initiatiefnemer, beheerder en belanghebbenden zoals omwonenden. Achterin dit afwegingskader staan contactgegevens.

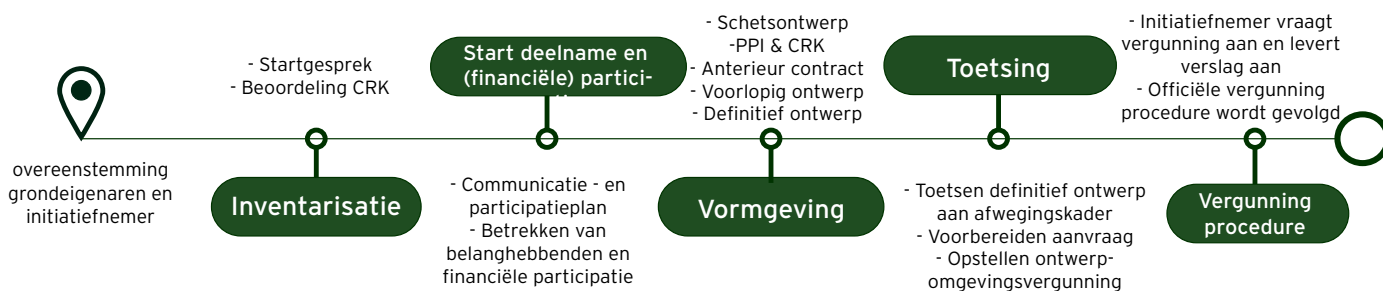
Stappenplan

Het proces van planvorming en afweging van elk zonnepark initiatief doorloopt eenzelfde stappenplan.

De initiatiefnemer meldt zich bij de gemeente als hij een zonnepark wil ontwikkelen. Voordat de procedure zoals hieronder weergegeven van start gaat, is het belangrijk dat

de initiatiefnemer met de grondeigenaar overeen is gekomen dat de grond mag worden gebruikt voor een zonnepark. Daarnaast is de initiatiefnemer zich ervan bewust dat het betrekken van belanghebbenden vereist is bij de ontwikkeling van het zonnepark en dat omwonenden financieel kunnen profiteren.

Na dit stappenplan om te komen tot een vergunning volgt voor de initiatiefnemer de fase van (SDE)subsidie-aanvraag, financiering, realisatie en beheer. Voorafgaand aan de realisatie stelt de initiatiefnemer een beheerplan op, in samenspraak met betrokkenen.



4. Ontwerp en leefomgeving

Ons buitengebied is mooi en dat willen we graag zo houden. Het gaat om het karakter en beeldkwaliteit van het landschap, de cultuurhistorische waarde, de recreatie, etc. Voor alle ontwikkelingen in het landschap geldt dan ook dat een goede ruimtelijke inpassing verplicht is. Op welke manieren dat kan heeft de gemeente Apeldoorn beschreven in de zogenoemde Kookboeken: voor het landschap, de dorpen en de stad. De Apeldoornse ontwerp voorwaarden voor zonneparken bouwen daarop voort. Op drie schaalniveaus. De voorwaarden zijn bedoeld als uitgangspunten. In specifieke situaties kan maatwerk leiden tot afwijking of eventueel compensatie, maar alleen als die voldoende verantwoord en duidelijk door de initiatiefnemer gemotiveerd wordt.

Er zijn algemene principes en voorwaarden per landschapstype. Verder geven we aan waar ontwikkeling van zonneparken niet mogelijk is of juist kansrijk is. Voor het buitengebied van Apeldoorn in z'n geheel ontstaat zo een totaalbeeld.

Uitgangspunt: aansluiting bij de leefomgeving

Zonneparken hebben invloed op het landschap. Voor de langere termijn is de energieopgave groot en mogelijk leidt dat op termijn tot een make-over van (een deel van) het landschap rondom steden. Een algemene ruimtelijke strategie of visie voor de lange termijn is er op dit moment nog niet. In het omgevingsbeleid van rijk, provincies en gemeente wordt daar de komende jaren aan gewerkt.

Uitgangspunt voor Apeldoornse zonneparken is het aansluiten en waar mogelijk bijdragen aan de leefomgeving zoals we die vandaag kennen.

Een zonnepark in het buitengebied is een uiterste stap op de zonneladder

Een veelgehoorde zorg is dat de energietransitie een onnodige wildgroei veroorzaakt van zonneparken in het buitengebied. Toepassing van het principe van de 'zonneladder' is dan een hulpmiddel. Landelijk wordt ten tijde van het opstellen van dit kader gewerkt aan nationaal beleid met daarin centraal dit ladderprincipe. Kortgezegd gaat het om een hiërarchie in het beoordelen en het verantwoorden van locatiekeuzes in de opwek van zonne-energie.



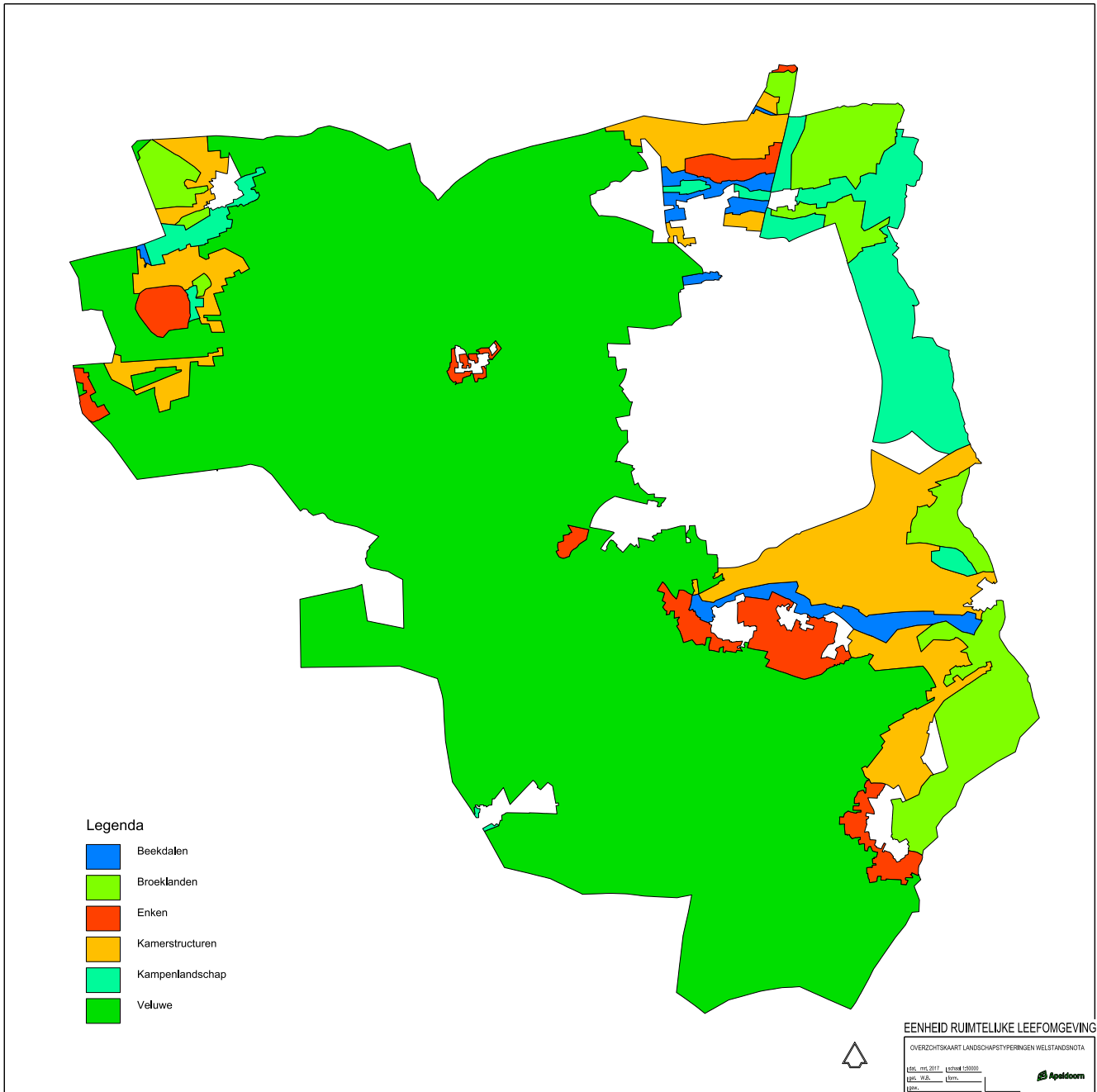
Opzet van de ladder

De zonneladder brengt hiërarchie aan in het beoordelen van de geschiktheid van locaties voor het winnen van zonne-energie. Daarbij wordt onderscheid gemaakt in 3 soorten locaties:

1. op daken;
2. binnen bebouwd gebied;
3. In het landschap.

De gemeente Apeldoorn acht gebruik van de zonneladder voorwaardelijk voor een goede afweging. Zowel bij de afweging van elk afzonderlijk zonnepark, als bij de verantwoording op de gehele ontwikkeling van duurzame energie opwek.

Voor het waarmaken van de ambitie is in Apeldoorn op dit moment inzet aanvullend ook noodzakelijk op de bovenste trede van de ladder. Er is dus ook behoefte de komende jaren aan nieuwe initiatieven voor toevoeging van zonneparken in het buitengebied. Gezien de opgave uit het gemeentelijke uitvoeringsagenda energietransitie en de reeds lopende initiatieven nog voor ca 200 ha te realiseren nieuwe initiatieven vóór 2030. Zou monitoring toch tot ander conclusies leiden dan wordt dit kader daarop aangepast.



Landschappen in de gemeente Apeldoorn

Stap 1: op daken

Het opwekken van zonne-energie met gebouw gebonden installaties wordt zo veel mogelijk gestimuleerd. Het liefst in combinatie met energiebesparing. Hier gaat dan ook in eerste instantie de voorkeur naar uit. Ook als er binnen zonneparken opstallen zijn, verwachten we dat deze eerst worden benut.

De gemeente stimuleert op verschillende manieren de opwek van zonne-energie op daken, onder ander via de Taskforce zonne-energie; in opdracht van de gemeente werkt de omgevingsdienst Veluwe en IJssel samen met lokale organisaties voor verkenning naar mogelijkheden voor opwek van zonne-energie binnen Apeldoorn; daarnaast

informeert de taskforce Apeldoornse bedrijven en instellingen.

Stap 2: binnen bebouwd gebied

Wanneer voor het ingediende initiatief voor het opwekken van zonne-energie geen of onvoldoende geschikte ruimte beschikbaar is op gebouwen, heeft het de voorkeur om een zonnepark te realiseren op een locatie binnen bestaand stedelijk gebied.

Binnen het bebouwd gebied is ruimte voor grondgebonden zonnepanelen op braak-liggende of niet langdurig in gebruik zijnde terreinen binnen de kern Apeldoorn en er is ruimte voor (niet grondgebonden) zonne-panelen als sprake is van multifunctioneel ruimtegebruik.

In de stad Apeldoorn kan gedacht worden aan leegstaande kavels op bedrijventerreinen, deels ontwikkelde bedrijventerreinen of onbenutte percelen elders in de stad die op korte tot middellange termijn geen invulling krijgen en daarmee geschikt kunnen zijn voor de opwekking van zonne-energie.

Een andere mogelijkheid binnen bebouwd gebied is inzetten op multifunctioneel gebruik. Hierbij kan gedacht worden aan bijvoorbeeld parkeerruimte in combinatie met overkappingen met zonnepanelen. Of het combineren van infrastructuur, zoals fietspaden, met zonnecellen.

Ook bij bovenstaande initiatieven gelden de procesvoorwaarden van dit kader. Er dient sprake te zijn van een zorgvuldige inpassing en passende vormgeving, wat binnen stedelijk gebied maatwerk is.

Stap 3: in het landschap

De gemeente Apeldoorn biedt ruimte voor de aanleg van zonneparken. Ook buiten de stad en dorpen in het landschap.

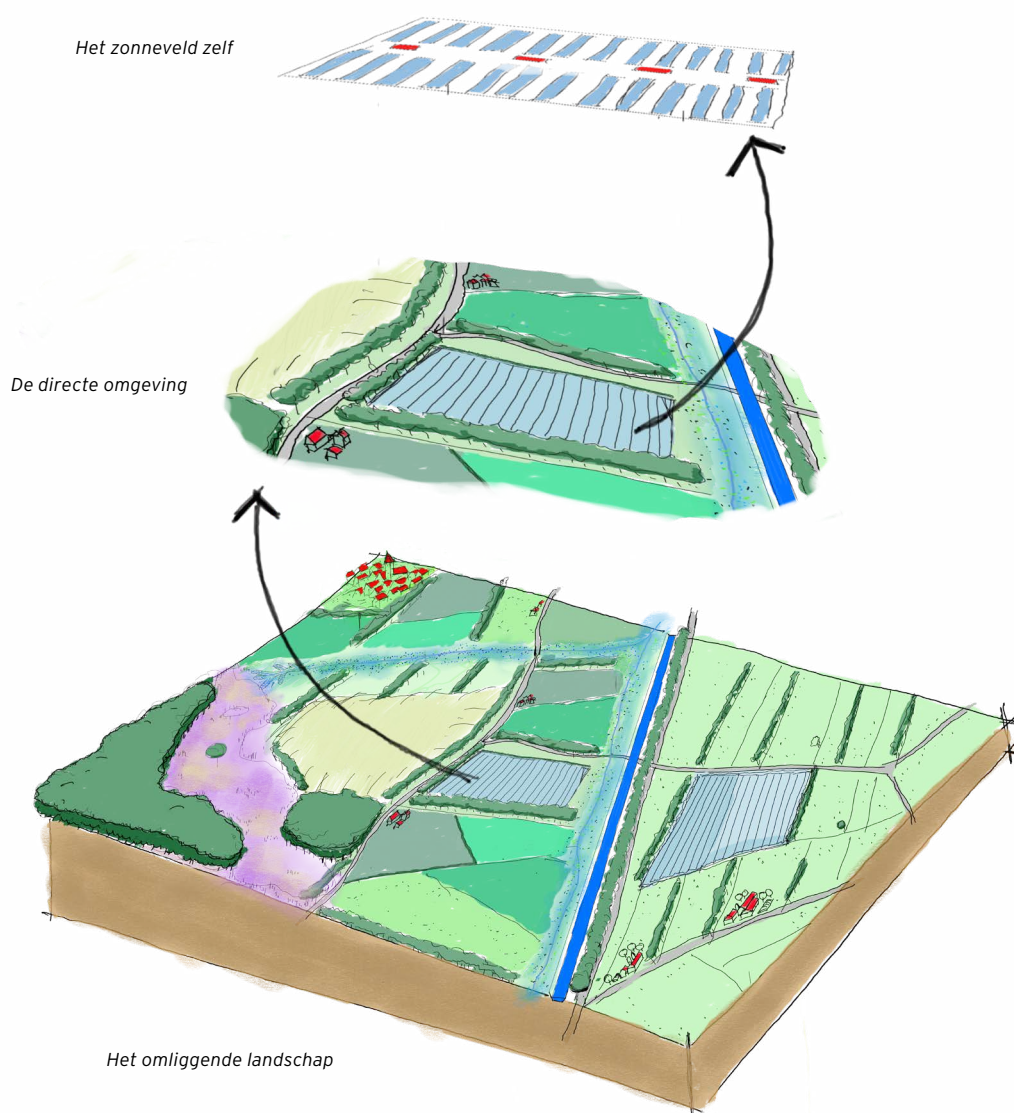
Gezien de behoefte aan opwek door zonne-energie passend bij de energie-opgave zal de komende tijd de aanleg van zonneparken in het landschap nodig blijven, bovenop de inspanningen voor zonne-energie op daken en binnenstedelijk, tot 2030 zo'n 250 ha (zie ook hoofdstuk 2). Jaarlijks monitort de gemeente hoeveel opwek en hectare aan zonneparken gerealiseerd en in ontwikkeling is. Deze informatie kunnen initiatiefnemers benutten bij hun ruimtelijke onderbouwing bij de procedure om te komen tot een omgevingsvergunning.

Voor alle nieuwe en grootschalige ontwikkelingen in het landschap geldt dat een goede ruimtelijke inpassing verplicht is. Daar gaan de volgende paragrafen over:

- Uitzonderingsgebieden
- Ruimtelijke inpassing op drie schaalniveaus

Uitzonderingsgebieden

Binnen de gemeente Apeldoorn zijn enkele locaties aan te wijzen die zich om diverse redenen niet lenen voor de transformatie naar een zonnepark.

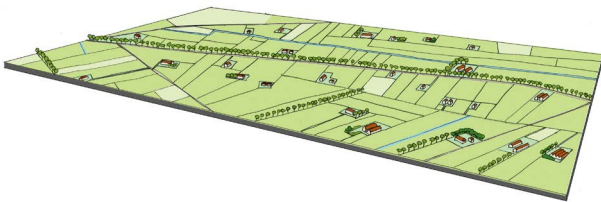




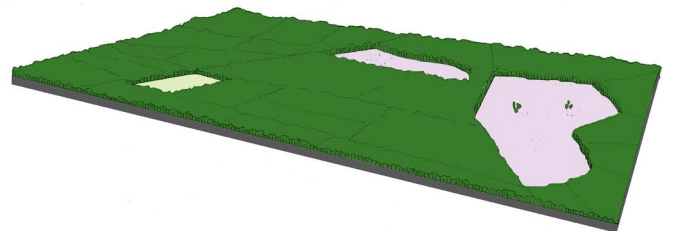
Enkenlandschap



Beekdallandschap



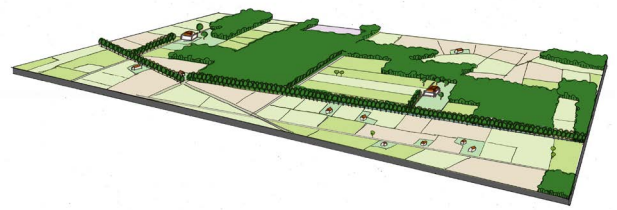
Broeklanden



Bos en heide



Kampenlandschap



Landgoederenlandschap

Landschappen

LANDSCHAPPEN APELDOORN KARAKTERISTIEK



Kamerstructuren

Landschappelijk waardevolle gebieden

Enken

Van cultuurhistorisch belang zijn de nu nog zichtbare enken. De enken zijn een belangrijk onderdeel van het landbouw-systeem dat tot het eind van de negentiende eeuw in grote delen van Apeldoorn gemeengoed was. De bolle ligging van de enken als gevolg van het opbrengen van mest en plaggen is nog steeds herkenbaar en zichtbaar. Omwille van de beleving en afleesbaarheid van de historie van het gebied en de grote cultuurhistorische en landschappelijke waarde van enken is het onwenselijk om zonneparken op enken te realiseren. Deze gebieden worden daarom op voorhand uitgesloten.

Beekdalen

Het lager gelegen beekdal fungeert van oudsher als hooiland en weiland voor het vee. Tegenwoordig vervullen de beekdalen een belangrijke rol in de waterhuishouding van een gebied. De beekdalen zijn van een dusdanige hydrologische, landschappelijke en (vaak ook) ecologische waarde, dat het realiseren van zonneparken in beekdalen niet wenselijk is.

Bos en heide

Het streefbeeld bij dit in Apeldoorn veel voorkomende landschapstype is dat van een rijke afwisseling van bossen, heiden, zandverstuivingen, zandpaden en lanen, met scherpe bosranden en een aangesloten Veluwe zonder hekken. Dit streefbeeld is moeilijk te verenigen met zonneparken. Ook is het risico te groot dat het de Veluwe als toeristisch top-landschap aantast.

Gelders Natuur Netwerk (GNN)

We eerbiedigen het beleid voor zonneparken van de provincie Gelderland, dat in het bijzonder gericht is op de bescherming van natuurwaarden. Verspreid door de provincie ligt het Gelders Natuur Netwerk. Deze natuurgebieden dienen conform de gestelde natuurdoelen in het Natuurbeheerplan te worden gerealiseerd. Zonneparken verhouden zich niet gemakkelijk tot deze natuurdoelen, daarom is realisatie hiervan binnen het GNN niet mogelijk.

Bebouwde kom van de dorpen

De gemeente Apeldoorn kent dertien dorpen. Zonneparken kunnen een grootschalig en bedrijfsmatig karakter hebben, wat haaks staat op het kleinschalige, dorpse karakter van deze kernen. Daarom worden zonneparken binnen de planologische komgrenzen van deze dorpen niet passend geacht. Voor de volledigheid wordt vermeld dat de stad Apeldoorn niet tot de uitzonderingsgebieden wordt gerekend.

Ruimtelijke inpassing op drie schaalniveaus

Ieder gebied, ieder dorp en iedere plek heeft zijn eigen identiteit en kenmerken.

Zonneparken die worden aangelegd langs andere infrastructuur, zoals bijvoorbeeld

snelwegen, of rondom industrieterreinen, hebben de voorkeur boven parken die in de open ruimte worden geprojecteerd. Zonneparken waarbij meervoudig grondgebruik of meervoudige functies worden gerealiseerd hebben de voorkeur boven parken waar dit niet gebeurt.

Indien het zonneveld direct naast een bedrijventerrein en onder een hoogspanningslijnen ligt, dan is het verlies aan landschappelijke waarden beperkt. Indien het zonneveld direct naast een waardevol natuurgebied ligt of aan een recreatieve route, dan is het verlies aan landschappelijke waarden groter.

Verschillende typen landschappen en plekken vragen om verschillende ontwerp oplossingen. En de wensen van omwonenden zullen per project verschillen. Hoe groter de impact van een zonneveld, hoe meer maatregelen getroffen moeten worden om de balans te bereiken.

Bij ieder plan stellen we als voorwaarde dat inpassing plaats vindt op drie schaalniveaus:

Schaalniveau 1: Het omringende landschap

Op het landschapsniveau is het vooral relevant om de omvang van een zonneveld af te stemmen op de maat en schaal van het landschap. Het gaat daarbij om het vinden van het optimum op basis van het principe van 'schaal bij schaal'. Dit is afhankelijk van de aard van het omringende landschap. In principe komt dit erop neer dat een klein zonneveld bij een kleinschalig landschap past, terwijl in een grootschalig landschap ook een groter zonneveld mogelijk is. Daarbij zal het optimum voor het ene landschapstype weer anders uitpakken dan voor het andere. Dit vraagt om een nauwkeurige analyse en afweging. Om te kunnen beoordelen of een zonneveld al dan niet past in het landschap gaan we uit van de gebiedskenmerken, zoals beschreven in de Kookboeken.

Speciale aandacht als deelgebied verdient de Beekbergsebroek. Hiervoor is in 2018 door de gemeenteraad een gebiedsvisie vastgesteld, onder andere met de benoeming van een energie-etalage. De Beekbergsebroek is in dit kader een focusgebied.

Schaalniveau 2: De directe omgeving

Op het niveau van de directe omgeving wordt duidelijk hoe het zonneveld zich in de aanwezige ruimtelijke structuur voegt. Vooral de rand (hek, haag of sloot) van het zonneveld is cruciaal. De aansluiting op een open landbouwperceel vraagt om een andere benadering dan de overgang naar een woonbuurt. In alle gevallen gaat het om het vinden van een invulling die meerwaarde voor die plek oplevert. Het betrekken van direct omwonenden en lokale belangenorganisaties is hierbij waardevol. Met name bij zonneparken die aansluiten op een dorpsomgeving is het belangrijk om een groene rand te maken die het gezicht vormt en betekenis aan de plek geeft.

Schaalniveau 3: Het zonnepark zelf

Voor het zonnenveld zelf zijn eventuele hekwerken, de hoogte en oriëntatie van de panelen, maar ook de ordening en vormgeving van de constructies, transformatorgebouwtjes en verdeelstations relevant. In grootschalige, open landschappen is vooral de hoogte van de zonnepanelen bepalend voor het aanzicht van zonneparken. Vanuit de directe nabijheid van een zonnenveld zijn vooral de randen en het hekwerk beeldbepalend. Deze moeten zorgvuldig worden ontworpen. Verder vragen we initiatiefnemers waar mogelijk in te zetten op het maken van combinatie met andere functies.

Verder is op dit niveau de bescherming nodig van natuurwaarden, biodiversiteit en voldoende bodemkwaliteit, ook voor de mogelijke terugkeer van de agrarische functie na beëindiging van het zonnepark. Hiermee kan rekening worden gehouden met de inrichting, maar ook door het aanhouden van voldoende ruimte naast de (opstellingen van) zonnepanelen in het totale zonnepark.

Vertrekpunt voor het inrichtingsplan van een zonnepark is een netto-bruto verhouding:

- Maximaal 60% zonnepanelen (de opstellingen)
- Minimaal 40% overige ruimte, voor onderhoudspaden, landschappelijke inpassing, kansen voor biodiversiteit en voldoende behoud van bodemkwaliteit.

Afwijking is alleen mogelijk bij uitzondering, te motiveren door de initiatiefnemer en in samen met gemeente en belanghebbenden.

Een totaaloverzicht van alle ontwerpvoorwaarden op de drie schaalniveaus en per deelgebied - waaronder de Beekbergsebroek - vindt u achterin dit kader.

Beeldkwaliteit

Voor deelgebieden van Apeldoorn bestaan er beeldkwaliteitsplannen, voortkomend uit de welstandsnota Aantrekke-

lijk Apeldoorn. Deze nota geeft een beleid dat uitgaat van doelstellingen in plaats van harde criteria. Daarmee is er ruimte gecreëerd voor maatwerk. Ruimte om binnen doelstellingen, die voortkomen uit de kwaliteit van het betreffende landschapstype, bouwplannen zoals het zonnepark vorm te geven en te beoordelen.

Naast welstandsnota en beeldkwaliteitsplan hebben de Kookboeken als doel inspiratie te bieden aan initiatiefnemers en belanghebbenden om puur vanuit het perspectief van landschappelijke waarde extra kwaliteit te realiseren dan in de basis wordt gevraagd. De Kookboeken vormen geen hard toetsingskader. Wel zien we als gemeente in het Groot Apeldoorns landschapskookboek een waardevol instrument in het gesprek tussen initiatiefnemers, belanghebbenden zoals omwonenden en gemeente over kwaliteit te bevorderen.

De rol van het Kookboek blijkt al impliciet in dit afwegingskader doordat veel omschrijvingen (het streefbeeld en voorwaarden) bij de afzonderlijke landschapstypen rechtstreeks afkomstig zijn uit het kookboek.

Als gemeente zullen we initiatiefnemers en belanghebbenden hier op wijzen en het Kookboek en bijbehorende kaarten ter beschikking stellen.

Kansenkaart

De hiervoor genoemde uitgangspunten leiden tot een totaalbeeld voor de kansrijkheid van zonnepark initiatieven op de kaart van Apeldoorn.

Ter verduidelijking: gebieden zijn bewust grof ingetekend. Soms over bebouwde kom grenzen heen ook al zijn zonneparken bedoeld voor buiten de bebouwde kom. Detaillering vindt plaats per initiatief. De kaart geeft een eerste indruk van de kansrijkheid met slechts één kleur per gebied.

Groen: kansrijk, mits....

De gemeente denkt graag mee over het verwezenlijken van uw plan en een goede inpassing in de omgeving. Ook om tot oplossing te komen voor mogelijke knelpunten. Want het landschappelijk en maatschappelijke inpassen in de omgeving vereist altijd aandacht.



Aanvragen voor zonneparken worden altijd apart getoetst. Een vergunning vergt een raadsbesluit en er zijn mogelijkheden voor inspraak, bezwaar en beroep. Het dus niet zo dat een aanvraag voor een zonnepark op een groene locatie per definitie wordt toegewezen.

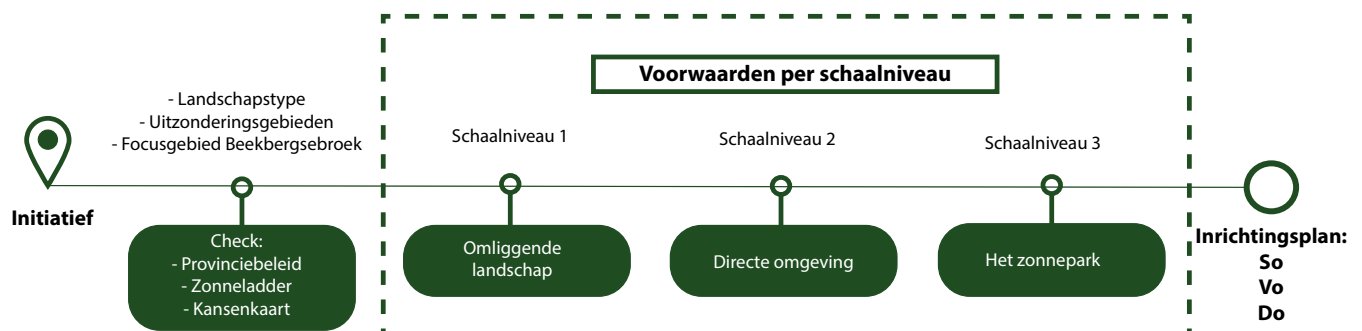
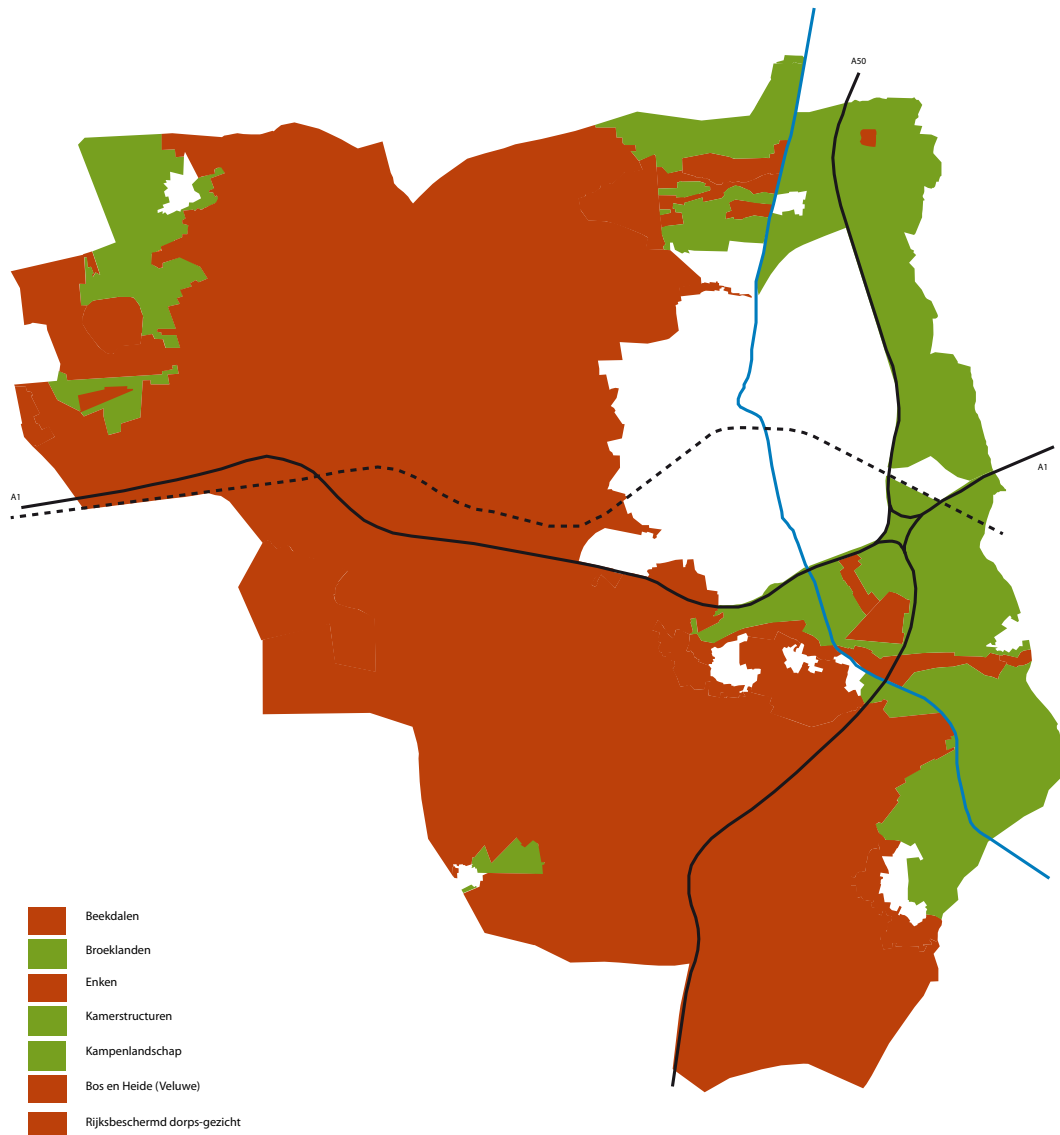
Rood: niet kansrijk, tenzij

Dit betekent dat de gemeente kansrijkheid erg laag inschat. Het gebied is landschappelijk zo waardevol, dat een zonnepark onwenselijk is. Maar is niet zo dat per definitie nooit tot een zonnepark kan komen. Wellicht zijn er nieuwe technie-

ken, compensatiemogelijkheden of andere oplossingen die bij het maken van het kader nog niet te voorzien waren.

Verhouding tot het provinciebeleid

De kaart op de volgende pagina laat de kansrijkheid zien vanuit het gemeentelijk afwegingskader. Ook de provincie Gelderland stelt locatie eisen en voorwaarden aan zonneparken, met name vanuit natuurwaarden. Uiteraard dient bij Apeldoornse zonneparken ook voldaan te worden aan het provinciale omgevingsbeleid daarvoor. Meer informatie hierover is als bijlage opgenomen.



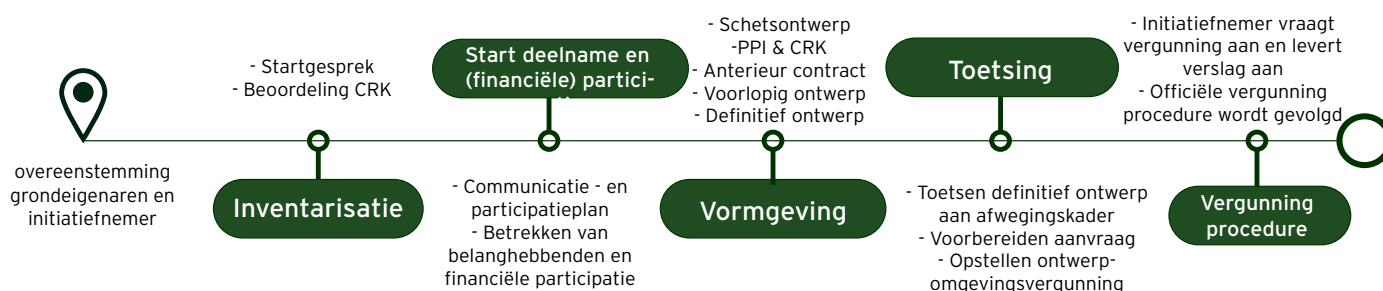
Nadere informatie voor afweging

Wilt u actief verder met een zonnepark-initiatief in Apeldoorn? Of heeft u als belanghebbende direct te maken met initiatieven? Dan is de verdere informatie relevant. In meer detail is er uitleg over de toepassing van de zonneladder, het proces en de voorwaarden voor ontwerp per deelgebieden.

Proces: stappenplan in detail

Ontwerp: voorwaarden per schaalniveau en deelgebied

Proces: stappenplan in detail



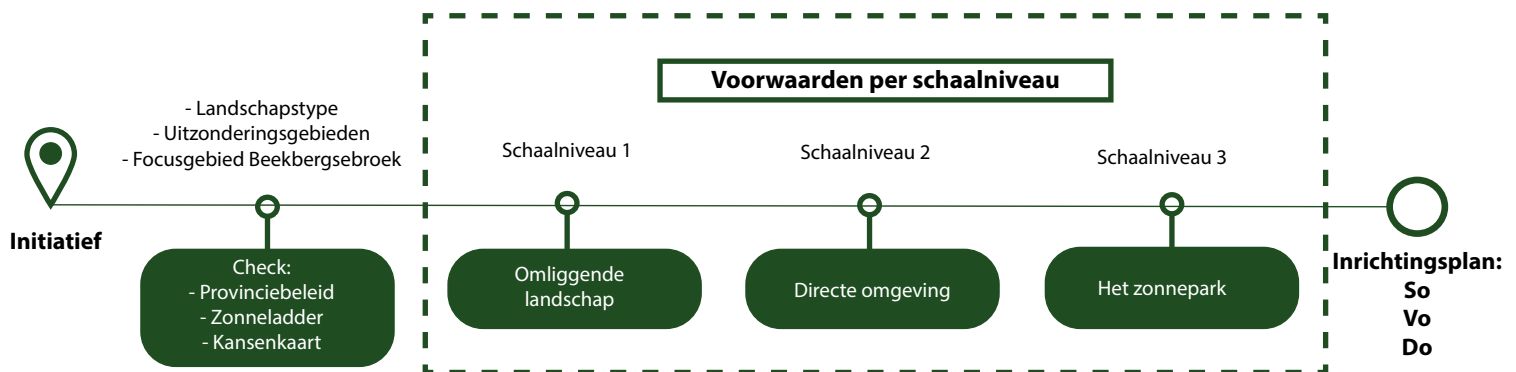
Fase	Wie en wat	Wanneer Tijdschatting/periode waarin de activiteiten moeten plaatsvinden.
Inventarisatie	<p>Startgesprek:</p> <ul style="list-style-type: none"> Toelichten van het initiatief door initiatiefnemer Verkennen haalbaarheid (locatie, rendement, participatie) Toelichting planning en omgevingsvergunning door gemeente. Toelichting aanbevelingen landschap, directe omgeving en zonnepark zelf door gemeente. <p>De aanbevelingen voor het zonnepark worden beoordeeld door de Commissie Ruimtelijke Kwaliteit (CRK).</p>	4 weken nadat initiatiefnemer het plan heeft gemeld.
Deelname en financiële participatie	<p>Initiatiefnemer maakt een communicatie- en participatieplan. Gemeente beoordeelt het plan.</p> <p>Belanghebbenden worden betrokken bij het ontwerp en initiatiefnemer biedt financiële participatie aan.</p> <p>De initiatiefnemer betreft de belanghebbenden bij de volgende stappen.</p>	2 weken na het startgesprek
Vormgeving	<p>De initiatiefnemer maakt in drie fasen een inpassings- en inrichtingsplan.</p> <p>Initiatiefnemer maakt een schetsontwerp* op basis van de aanbevelingen van de gemeente. Gemeente geeft feedback en denkt mee.</p> <p>Beoordeling kansrijkheid initiatief (financieel, ruimtelijk en maatschappelijk) door projectgroep planinitiatieven (PPI).</p> <p>Beoordeling van het schetsontwerp door Commissie Ruimtelijke Kwaliteit (CRK)</p> <p>Na het schetsontwerp wordt een anterieur contract getekend.</p> <p>Initiatiefnemer past het schetsontwerp aan en maakt een voorlopig ontwerp. Gemeente beoordeelt of het ontwerp voldoet aan de kaders en denkt mee over verbeterpunten.</p> <p>Initiatiefnemer past het voorlopig ontwerp aan en maakt een definitief ontwerp.</p>	4 maanden

Toetsing	Het definitief ontwerp wordt getoetst aan het afwegingskader en voorbereiding aanvraag Opstellen ontwerp-omgevingsvergunning en ruimtelijke onderbouwing	2 maanden
Vergunning procedure	Initiatiefnemer vraagt vergunning aan en voegt communicatie- en participatieverslag bij. Raadsvoorstel ontwerp-vvgb Raadsbesluit ontwerp-vvgb Ontwerp-omgevingsvergunning ter inzage Geen zienswijzen: collegebesluit omgevingsvergunning zonnepark Zienswijzen verwerken Raadsvoorstel definitieve vvgb Raadsbesluit definitieve vvgb Collegebesluit omgevingsvergunning zonnepark Bezwaar en beroep collegebesluit	6 maanden

* De gemeente heeft richtlijnen opgesteld over het schetsontwerp, voorlopig ontwerp en definitief ontwerp. Dit wordt gedeeld bij het startgesprek.

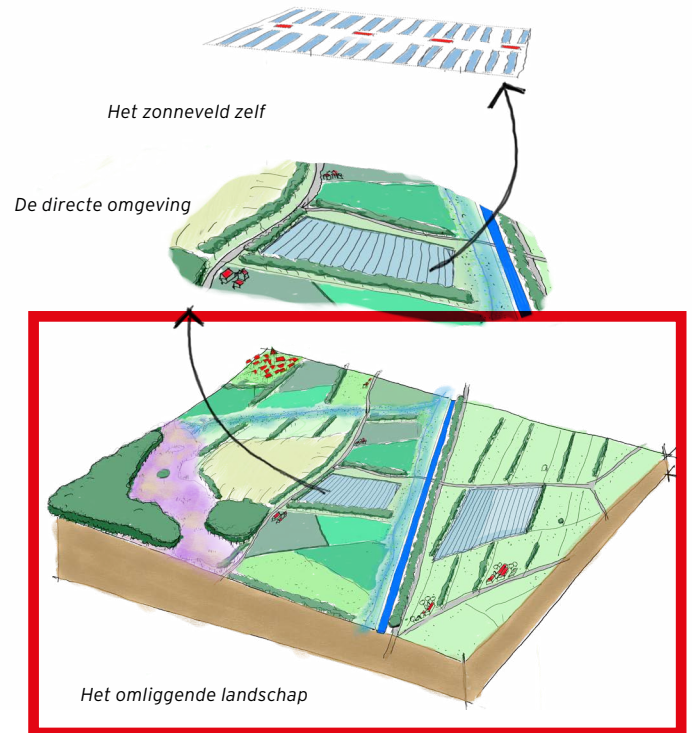
Ontwerp: voorwaarden per schaalniveau en deelgebied

In dit overzicht vindt u de gemeentelijke ontwerpvoorwaarden die bijdragen aan een goede balans tussen de impact van het zonnenveld op zijn omgeving en de landschappelijke, ecologische en maatschappelijke meerwaarde.

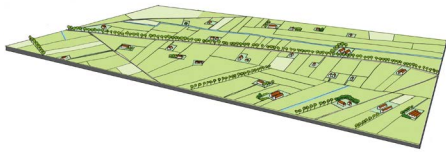


Schaalniveau 1: Het omliggende landschap

- Stem de omvang van het zonneveld af op de schaal van het landschap.
- Laat het ontwerp van het zonneveld aansluiten bij het landschap en de gebiedskenmerken (bijvoorbeeld de kavelrichting).
- Houd rekening met (doorgaande) structuren en patronen in het landschap. Doe hier geen afbreuk aan door de situering van het zonneveld. Zorg dat het zonneveld goed aansluit bij de belangrijke ruimtelijke structuren.
- Kies een eenvoudige hoofdvorm voor het zonneveld (in een kleinschalig landschap kan een groot veld bestaan uit meerdere kleine velden).
- Versterk de recreatieve kwaliteit door aanleg van wandel- en fietspaden. Of door het openstellen van schouwpaden langs het zonneveld. In het geval van een groot veld, eventueel 'doorsteken' mogelijk maken.
- Investeer ook buiten het zonneveld in ruimtelijke kwaliteit (op basis van de gebiedskenmerken).
- Laat de inrichting van het zonneveld aansluiten bij de lokale economie, cultuur en identiteit (niet fysieke karakteristieken). Denk daarbij aan uitingen van kunst, inzet van lokale arbeidskrachten en/of vrijwilligers.



Broeklanden



Streefbeeld

- Weids en open.

Voorwaarden

- Open houden van de broeklanden.
- Contrast tussen de openheid van de broeklanden en de hoger gelegen gebieden aan de rand versterken.
- Behouden van de duisternis van het buitengebied.
- Geen hoog opgaande afschermende beplanting.
- Een lage opstelling – maximaal 1 meter hoogte – is vertrekpunt om het landschappelijk streefbeeld van de Broeklanden, weids en open (basis eis), te behouden; mocht een initiatiefnemer willen afwijken van de hoogtebeperking, dan kan er met maatwerk en verantwoordingsplicht afgeweken worden van deze maximale hoogte van de opstelling; dit mits de basis eis (weids en open) gewaarborgd wordt; de initiatiefnemer dient dit aan te tonen.
- In open landschappen als de Broeklanden is het vanuit ruimtelijke kwaliteit zeer wenselijk om geen hekwerken te plaatsen; in die gevallen kan een landschappelijke afscheiding oplossing bieden; bijvoorbeeld een watergang van voldoende breedte en diepte en eventueel camera-beheer ten tijde van vorst; alleen wanneer dergelijke oplossingen alsnog fysiek dan wel verzekertechisch niet mogelijk zijn, is in overleg en met verantwoordingsplicht een hekwerk met zo min mogelijk zichtbaarheid denkbaar.

Kampenlandschap



Streefbeeld

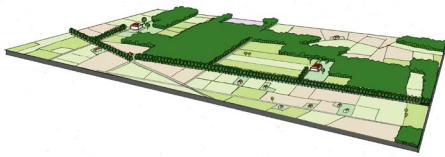
- Afwisselend kleinschalig gebied met bossen, lanen, houtwallen en open kampen (enken).

Voorwaarden

- Versterking toeristisch toplandschap van de Veluwe vraagt om een extra inspanningsverplichting voor de inpassing. Dit is altijd maatwerk.
- Open houden van de kampen (enken).
- Toevoegen nieuwe houtwallen/singels met minimale breedte van 10 meter.
- Behouden en herstellen van de historische beplantingsstructuur van landen en houtwallen.
- Behouden van onverharde en halfverharde wegen.
- Geen verlichting.



Landgoederenlandschap



Streefbeeld

- Afwisselend landschap van bossen, robuuste groenstructuren, open velden en lanen.

Voorwaarden

- Versterking toeristisch toplandschap van de Veluwe vraagt om een extra inspanningsverplichting voor de inpassing. Dit is altijd maatwerk.
- Zonneveld gebruiken om landschappelijke, ecologische en recreatieve verbinding vorm te geven.
- Architectonische eenheid van het zonneveld en de robuuste groenstructuren maken.
- Opgave moet bijdragen aan extra groenstructuren in de omgeving van het zonneveld.

Kamerstructuren



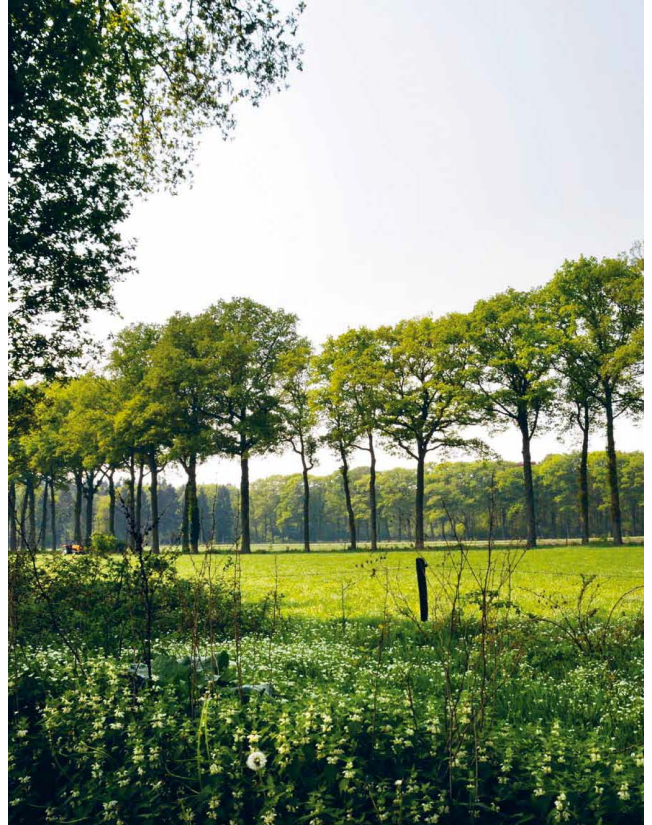
Streefbeeld

- Beplante wegen.
- Hier en daar beplante kavelgrenzen.
- Zonneveld in de groene 'kamers'.

Voorwaarden

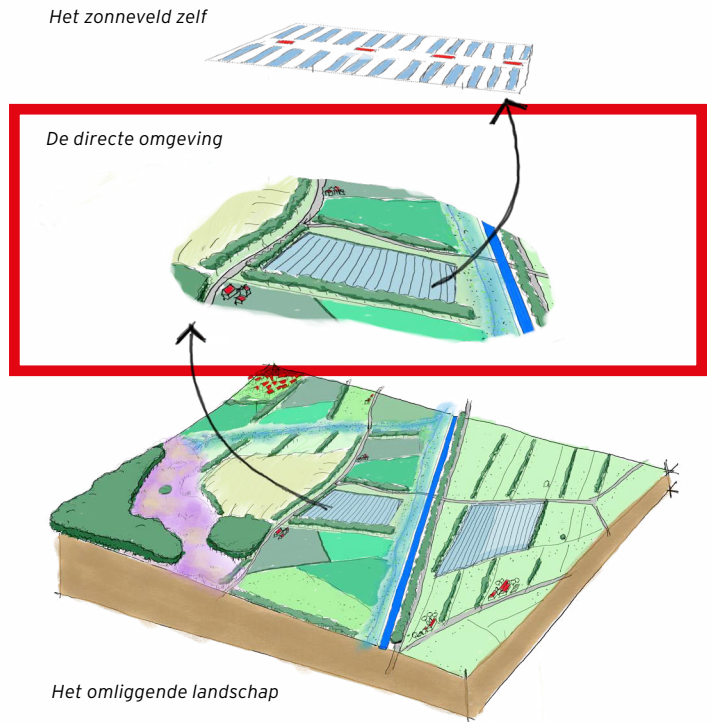
- Versterken en ontwikkelen van een kamerstructuur van weg- en kavelgrensbeplantingen.
- Zonneveld koppelen aan de groenstructuren van de 'kamers'.
- Behouden van onverharde en halfverharde wegen.
- Toevoegen van nieuwe houtwallen/singels met minimale breedte van 10 meter.
- Geen verlichting.

LANDSCHAP STREEFBEELD OPGAVEN



Schaalniveau 2: De directe omgeving

- Streef naar een passende zichtbaarheid van het zonnenveld in het landschap.
- Beschouw kleine zonnenvelden bij kernen als een nieuwe 'dorpsfunctie', vergelijkbaar met een begraafplaats, voetbalveld of volkstuintjes. Een groene omlijsting die betekenis heeft voor het dorp is relevant.
- Neem de ruimte om het zonnenveld een 'adres' en entree, en daarmee een gezicht naar buiten, te geven. Dit is onderdeel van de groene rand en de overgang van de buitenwereld naar het zonnenveld. Plaats bijvoorbeeld een informatiepaneel met QR-code of een (eenvoudige) verhoging die uitzicht geeft over het zonnenveld.
- Werk samen met basisscholen, MBO-, HBO- of WO-opleidingen. Denk aan het ontvangen van excursies, meewerken aan stageplekken en het terrein ter beschikking stellen voor onderzoek.



Het zonnenveld krijgt betekenis door de speeltuin in de groene rand.....



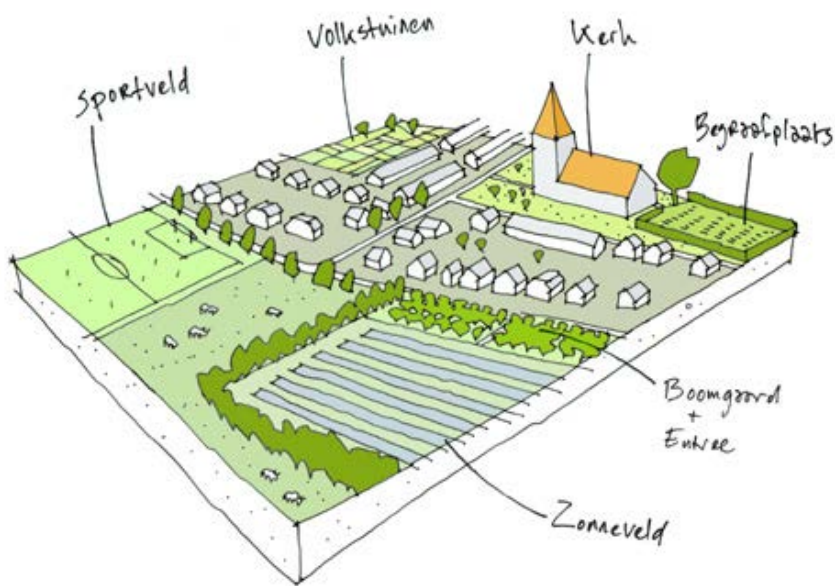
..... of door een moestuin voor een school.



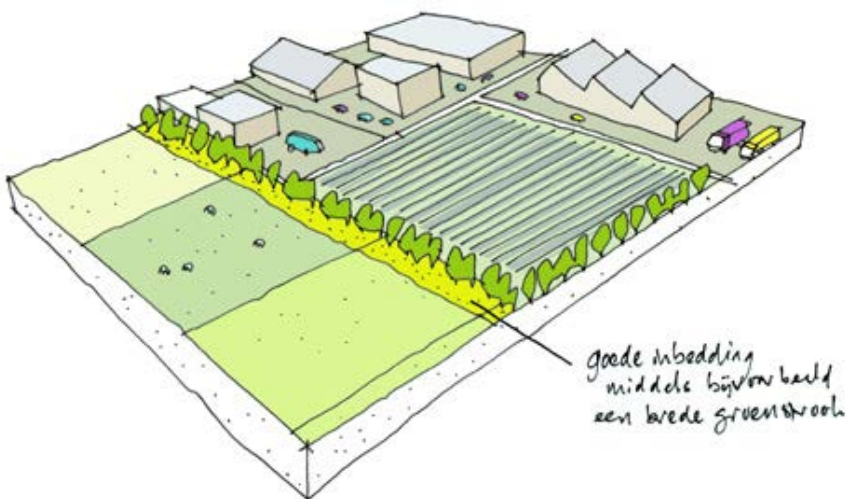
Werk samen met opleidingen, denk aan onderzoek



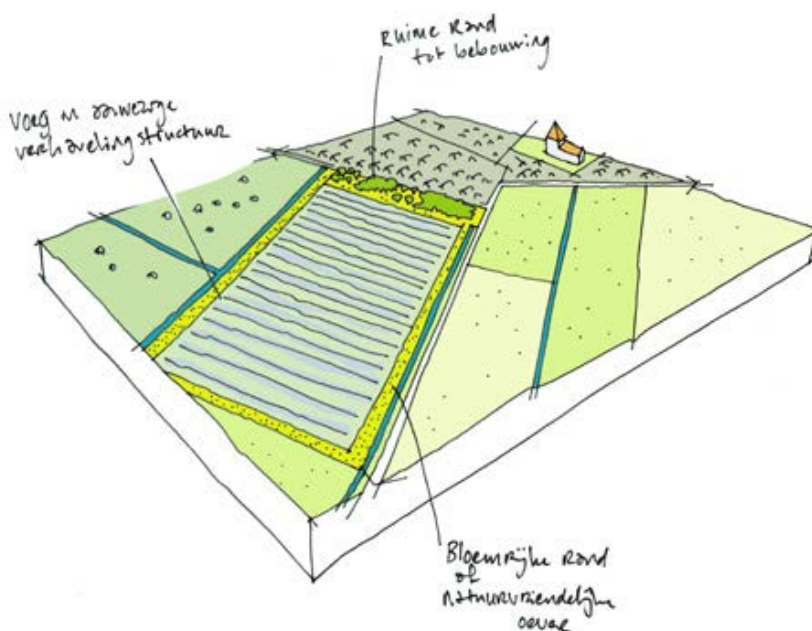
Nieuwe ommetjes voor bewoners



Een kleinschalig zonneveld in de nabijheid van een dorp kan gezien worden als een nieuwe dorpsfunctie vergelijkbaar met een begraafplaats, voetbalveld of moestuinen. Een groene rand met bijvoorbeeld een bomenrij, haag of houtwal zijn daarbij relevant.



Bedrijven hebben vaak een grote energievraag, waarin een zonneveld mogelijk kan voorzien. Daarnaast sluiten zonnevelden wat betreft uitstraling en schaal aan op bedrijventerreinen. Een combinatie ligt voor de hand, maar zorg voor een goede inpassing in het landschap, bijvoorbeeld door een brede groenstrook.



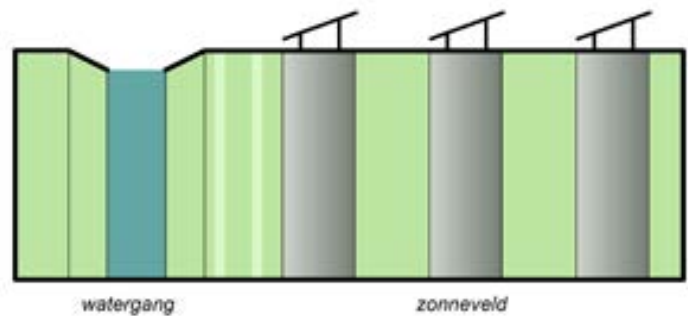
Een groter zonneveld vraagt om voldoende ruimte tot de bebouwing. Deze ruimte kan bijvoorbeeld ingericht worden als boomgaard of dorpsweide. De overgang naar het open agrarische landschap vraagt om een rand zonder opgaande beplanting. Denk daarbij aan een bloemrijke akkerrand of een watergang met natuurvriendelijke oevers.

Maak randen met kwaliteit

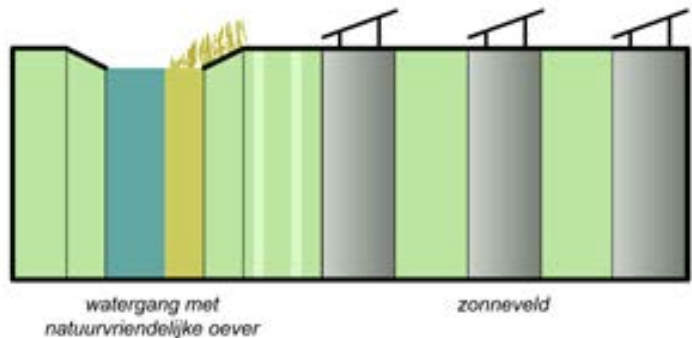
- Houd voldoende afstand tot functies zoals bebouwing, tuinen en infrastructuur.
- Reserveer ruimte voor het maken van kwalitatief goede randen: een bij de omgeving passende, eenduidige, groene rand.
- In open landschappen is het vanuit ruimtelijke kwaliteit wenselijk om geen hekwerken te plaatsen. In die gevallen kan een landschappelijke afscheiding een oplossing bieden. Denk bijvoorbeeld aan een watergang van voldoende breedte en diepte. Onderzoek of actief camerabeheer of tijdelijke beveiliging van het veld ten tijde van vorst voldoende is als beveiliging, zodat het plaatsen van een hekwerk niet nodig is.
- Toegang van groot wild in doorgangen tussen deelvelden van een zonnepark is uitgangspunt.

Bijvoorbeeld een rand met een watergang in een broekland....

- Houd voldoende vrije ruimte vanaf de insteek van de watergang tot de panelen (of het hek) i.v.m. beheer van de watergang en het zonneveld.



Een watergang als erfafscheiding in plaats van een hekwerk....



.... indien mogelijk met een natuurvriendelijke oever



Een watergang als erfafscheiding in plaats van een hekwerk....



.... indien mogelijk met een natuurvriendelijke oever

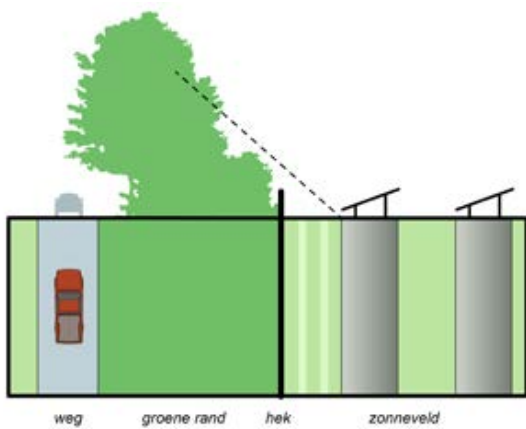


Bloemrijke, groene rand rondom



...of met een haag/houtsingel in bv een kampenlandschap...

- Maak alleen een haag of houtsingel rondom wanneer dit de bestaande groenstructuur en/of het landschapstype versterkt: liever geen hagen en singels in open landschappen.
- Plant alleen gebiedseigen soorten.
- Plant de haag of de houtsingel zodanig, dat een eventueel hek uit het zicht komt te liggen.
- Houd voldoende vrije ruimte i.v.m. beheer van de beplanting en het zonneveld.
- Houd rekening met schaduwwerking van opgaand groen rondom zonnevelden.



Een houtsingel als rand met daarachter of erin het hekwerk....



Zonneveld achter houtwal

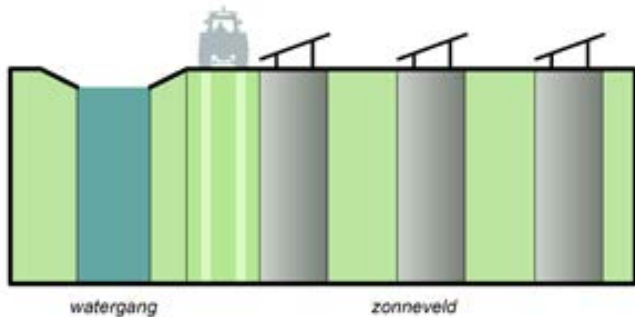


Lokale kunstenaars kunnen bijdragen aan de identiteit van een zonneveld

Schaalniveau 3: Het zonneveld zelf

Eenvoudige hekwerken en poorten

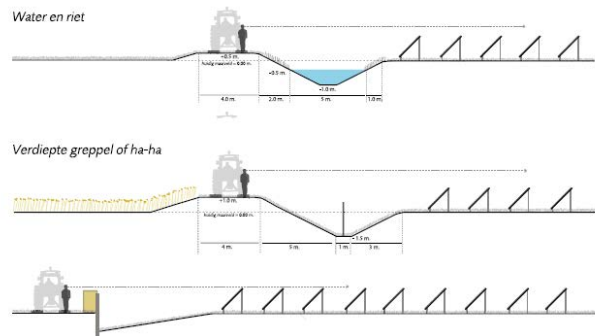
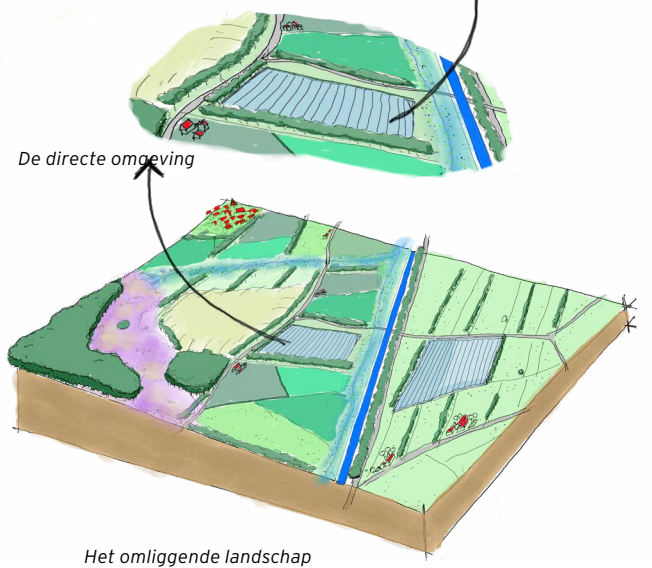
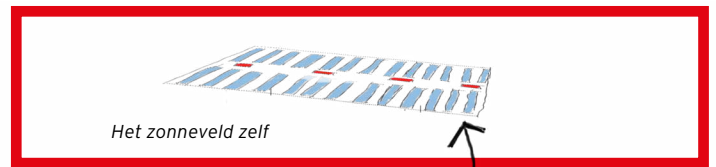
- Waar dit technisch, vanuit veiligheidsoverwegingen en vanwege financiering / verzekeringsvoorwaarden mogelijk is, heeft het voorkomen van hekwerken de voorkeur
- Plaats het hekwerk dichtbij de panelen, want dan valt het hekwerk minder op. Houd wel rekening met onderhoud en de bijhorende benodigde vrije ruimte, ca 4 meter. Wanneer de ruimte tussen het hek en de panelen groot is, zie je vooral het hekwerk.
- Plaats het hekwerk op voldoende afstand van wegen, fiets- en wandelpaden voor een vriendelijkere uitstraling.
- Plaats het hekwerk in logische rechte lijnen.
- Maak het hekwerk zo transparant mogelijk (bv wild-raster) en gebruik geen prikkeldraad.
- Kies een eenvoudig en eenduidig hekwerk (eenduidig in vorm, kleur, materiaal, hoogte) en bij voorkeur in een donkere kleurstelling.
- Plaats de toegangspoort in lijn met het hekwerk en op een logische, goed bereikbare plek.
- Houd de poort simpel en sluit wat betreft vorm, kleur, materiaal en hoogte aan bij het hekwerk.
- Zorg ervoor dat het hekwerk geen barrière is voor dieren, bijvoorbeeld door onder het hekwerk ruimte te houden of faunapassages te plaatsen.



Alleen een watergang



Plaats het hekwerk dicht op de panelen en houd het eenvoudig en eenduidig



Houd voldoende afstand tussen de weg en het hekwerk



hekwerk in beplanting

Logische opstelling panelen

- Zowel zuid- als oost-west georiënteerde opstellingen van panelen zijn denkbaar, mits deze zich logisch voegen op de locatie en in de omgeving. Speciale aandacht verdienen de gevolgen voor de bodemkwaliteit (voldoende toetreding van licht en neerslag), bij een oost-west opstelling bijvoorbeeld door afstand in de 'nok' tussen de rijen panelen.
- Stem de hoogte van de panelen af op het landschapstype en de inrichting van de rand.
- Vermijd het zicht op de achterkant van de panelen vanuit de openbare weg. Denk bijvoorbeeld aan het plaatsen van groen of aan het draaien van de laatste rij panelen die weliswaar minder opbrengt, maar wel het zicht op achterkanten voorkomt.
- 'Vul kavels uit' tot de randen, zodat er geen lege hoeken ontstaan. Oftewel, maak heldere randen naar de buitenkant en los rafelranden op aan de binnenzijde. Denk aan spiegeling, kleur van panelen en frame. De voorkeur gaat uit naar een niet-spiegelende en terughoudende kleur van panelen en frames.



terughoudende kleur van paneel en frame



Voorkom zicht op achterkanten



Kies je voor een oost-west opstelling of...



...een zuid opstelling



Beperk de hoogte van de panelen, zodat je er overheen kunt kijken...



...en niet er tegen aan behalve als dat juist past in de omgeving. Bijvoorbeeld in een industriële omgeving.

Eenvoudige transformator- en bijgebouwen

- Minimaliseer de ruimtelijke impact van de transformator- en bijgebouwen. Maak deze zo compact mogelijk.
- Gebruik bij voorkeur dezelfde terughoudende kleurstelling als de hekwerken en poorten.
- Integreer deze functionele gebouwtjes in het ontwerp en in lijn met het zonneveld, zodat ze minder zichtbaar zijn.
- Plaats de transformatoren en verdeelstations zo veel mogelijk volgens een helder ruimtelijk principe (ofwel op visueel logische plekken).
- Houd bij plaatsing rekening met het geluid van de transformatoren. Plaats deze niet te dicht op bebouwing of andere functies waar verstoring op kan treden.
- Stel functionaliteit voorop: geen toeters en bellen, een ingehouden vormtotaal en materiaalkeuze.



Eenvoudig, functioneel en terughoudend vormgegeven...

Bijdragen aan een duurzame energiehuishouding

- Bied omwonenden en overige belangstellenden uit de gemeente de mogelijkheid om (financieel) te participeren, zodat meer mensen zelfstandig in hun energie kunnen voorzien.

Beter benutten van ruimte, bestaande bebouwing en infrastructuur

- Zet in op meervoudig ruimtegebruik. Functies die gecombineerd kunnen worden met zonnepanelen zijn bijvoorbeeld:
 - commercieel houden van schapen (dus niet alleen voor maaibeheer) of vrije uitloop kippen
 - natuurontwikkeling;
 - recreatie. Maak het zonneveld bijvoorbeeld toegankelijk door park of speelvoorziening, zoals een zonne-doolhof.
- Benut het bestaande elektriciteitsnet optimaal door het zonneveld dichtbij een aansluitpunt op het bestaande net te lokaliseren.
- Belast het elektriciteitsnet minimaal door de opwekking van elektriciteit dicht bij de afnemers van elektriciteit te brengen. Denk bijvoorbeeld aan oplaadpunten voor elektrisch vervoer dicht bij zonnevelden.



(Financiële) participatie van omwonenden



De transformatoren logisch plaatsen in het zonneveld...



Een oplaadpunt voor e-bikes bij een zonneveld

Bijdragen aan natuur en biodiversiteit

- Vergroot de biodiversiteit, bijvoorbeeld door het maken van ecologische oevers langs watergangen.
- Maak gebruik van de ontoegankelijkheid van zonnepanelen door deze te combineren met natuurfuncties die gebaat zijn bij ontoegankelijkheid.
- Hierbij kun je denken aan passages en routes voor dassen of het plaatsen van bijenkasten.
- Waarborgen van voldoende licht- en watertoetreding, bij zowel zuidgerichte als oost-westopstellingen.

Bijdragen aan een klimaatbestendig Apeldoorn

- Onderzoek samen met het waterschap of er een 'wateropgave' is in het gebied waaraan een bijdrage geleverd kan worden. Denk bijvoorbeeld aan het vasthouden van water in bij droogte of in natte tijden overtollig water opslaan op terrein of langs de randen van (extra brede) watergangen.
- Er zijn landbouwpercelen waar het grondwaterpeil wordt opgezet om verdroging van de naastgelegen natuur te voorkomen. Indien de natuur en de beleving van het landschap het kunnen verdragen, dan kan een zonnepanel op die agrarisch minder efficiënte percelen een overweging zijn.



Ecologische oevers langs zij

Sluiten van kringlopen, ofwel: toegroeien naar een circulaire economie

- Zorg ervoor dat zonnepanelen en overige materialen gerecycled kunnen worden.
- Maak gebruik van gerecyclede materialen. Hergebruik van maaisel.
- Maak een goed beëindigingplan met oog voor het behoud van waardevolle elementen, zoals een houtwal die is aangeplant.

Participatie

- Lokaal het initiatief nemen voor het ontwikkelen van een zonnepanel, bijvoorbeeld vanuit een lokale energiecoöperatie. En met oog voor elkaars wensen en belangen.
- Zet lokale arbeidskrachten en/of vrijwilligers in. Daarbij kun je denken aan de lokale aannemer die het zonnepanel aanlegt of vrijwilligers voor het beheer en onderhoud.
- Eerlijk verdelen van lusten (opbrengsten) en lasten.



Na beëindiging blijven paden liggen



Een impressie van een zonnepanel in combinatie met waterberging

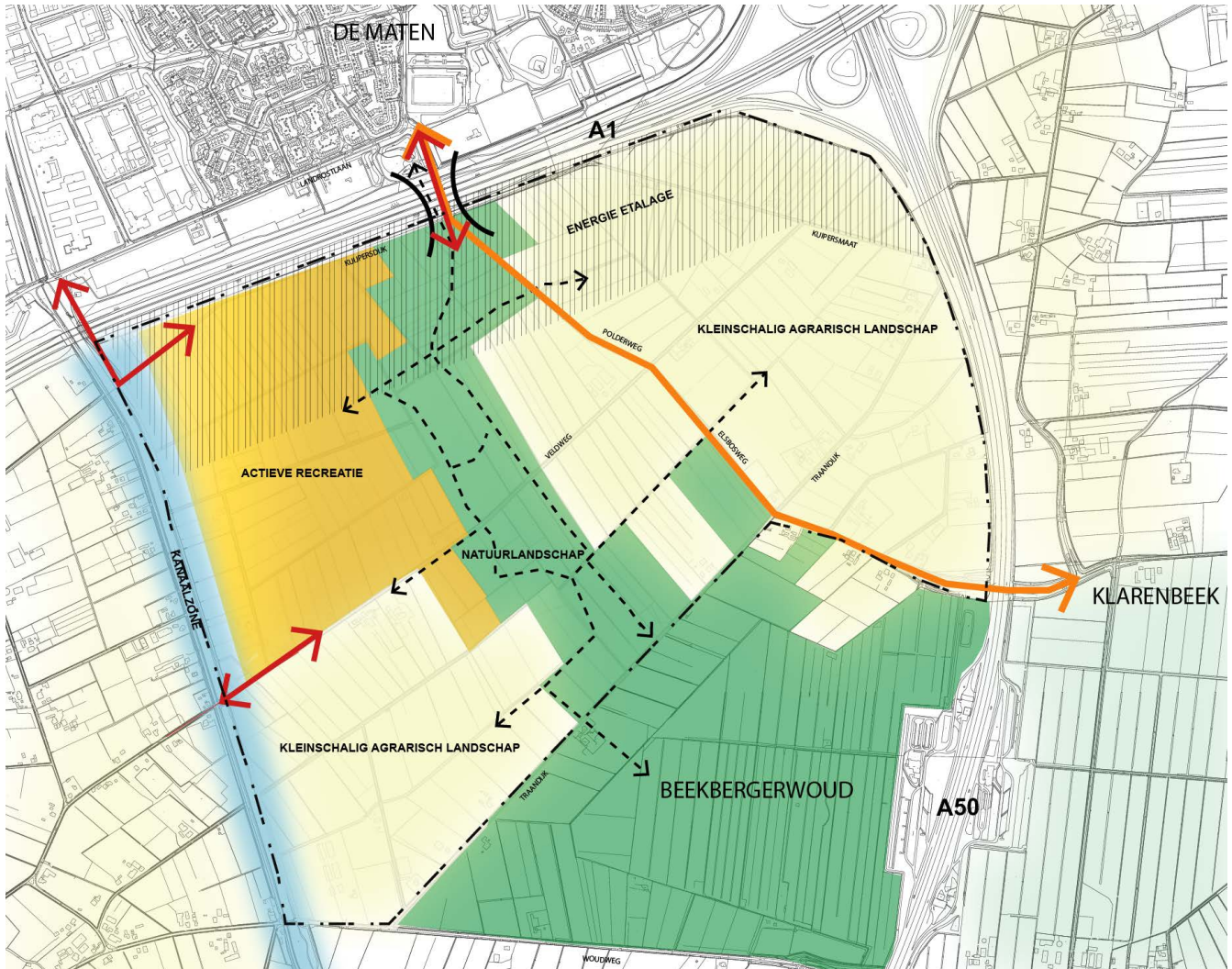


Samenwerken met omwonenden en belanghebbenden essentieel

Focus gebied Beekbergsebroek

In het voorjaar van 2018 stelde de Apel-doornse gemeenteraad de Gebiedsvisie Beekbergsebroek vast. Centraal idee is dat de Beekbergsebroek ontwikkelkansen heeft als 'voortuin' van Apeldoorn. Initiatieven voor zonneparken binnen de Beekbergsebroek kunnen dienen als bouwstenen om verder vorm te geven aan de invulling van deze gebiedsvisie. Basis

was het raadsbesluit uit 2015 waarbij voor het gebied de ontwikkelrichting duurzame energieopwekking, natuur en recreatie is vastgelegd is. Een deel van het gebied ten zuiden van de A1 en knooppunt Beekbergen is aangewezen als 'energie-etalage'.



Vlekkplan gebiedsvisie Beekbergsebroek

De gebiedsvisie is mede op basis van plannen van initiatiefnemers en in samenspraak met betrokkenen voor de locatie gemaakt. Het dient als basis voor toekomstige bestemmingsplannen en dient als toetsingskader voor nieuwe ontwikkelingen. De mogelijke initiatieven voor zonneparken worden hierop getoetst.

Het plangebied kent binnen het landschapstype Kamerstructuur een 5-tal zones. In twee zones worden zonneparken niet toegestaan (kaart rode gebieden) te weten:

- Het natuurcompensatie gebied centraal in het gebied. Hier ligt de focus op Natuur en de recreatieve verbinding tussen de stad en het natuurgebied het beekbergerwoud

van natuurmonumenten. Deze zone is door de provincie gelderland aangewezen als natuurcompensatie-pool.

- Het natuurgebied het Beekbergerwoud.

In de andere delen zoals het gebied voor actieve recreatie en het kleinschalig agrarisch landschap kunnen met voorwaarden zonneparken worden ingepast. Aandacht verdient de kanaalzone: aan de westzijde wordt het gebied begrensd door het Apeldoornkanaal. Een robuuste groenstructuur met belangrijke cultuur-historische waarden en recreatief gebruik. Deze waarden verdienen bescherming door een goede inpassing bij initiatieven tot zonneparken.



Een bijzondere zone in de Beekbergsebroek is de energie-etalage. Juist hier kan de stad en Cleantech Regio op een zichtbare manier werk maken van verschillende vormen van lokale schone energievoorziening. Door de verhoogde ligging van de A1 is het naastgelegen gebied een daadwerkelijke etalage waar verschillende initiatieven op het gebied van energie en duurzaamheid een zichtbare plek kunnen krijgen, als volwaardig onderdeel van de 'voortuin' van Apeldoorn.

Omdat zonnevelden moeten bijdragen aan de verdere doorontwikkeling van het landschappelijke kader van de gebiedsontwikkeling Beekbergerse Broek is er een ontwikkelstrategie en coördinatie nodig. Het is immers niet wenselijk dat, gezien de doelstellingen die geformuleerd zijn in de

Ontwikkelvisie, er een wildgroei aan zonnevelden gaat ontstaan dat zonder samenhang wordt ontwikkeld. Een ontwikkelvisie die samen met partijen die belangstelling hebben, de gebiedsbewoners en de gemeente kan worden opgesteld. De gemeente heeft hierin een coördinerende rol.

Kleinschalig agrarisch landschap

Streefbeeld

Het gebied dat als kleinschalig agrarisch landschap wordt aangeduid zoekt vooral aansluiting bij het landschap zoals dat er al is: agrarisch maar zichtbaar kleinschalig en divers. Het gaat hier vooral om versterken van die diversiteit, het weer verder aankleden van dat landschap, aansluitend bij



lokale initiatieven. Substantiële ingrepen zijn hier niet wenselijk. Om te voorkomen dat het gebied te veel verdicht moet de onderlinge afstand tussen initiatieven minimaal 200m zijn. Uitzondering hierop zijn die delen die binnen de energie-etalage liggen. Wel kan het multifunctioneler. Mooi zou het zijn als er meer "public footpaths" zouden komen (onze klompenpaden), elzensingels weer op meerder plaatsen de percelen zouden omzomen.

Voorwaarden

- zie bij kamerstructuren. De energie-etalage maakt onderdeel uit van dit landschapstype.
- kleinschalige functies gericht op landelijk wonen, agrarisch gebruik, recreatief medegebruik of
- een geringe verkeersaantrekkende werking
- een beperkte milieubelasting rekening houdend met naburige percelen
- aanvullende kleinschalige bebouwing of verharding mogelijk ter ondersteuning van de functie
- bijdrage aan landschapsversterking
- realiseren van ommetjes om stad en land verbinden
- ontwikkelingen aansluiten op de oude ontginningslijnen.
- Veldweg/Traandijk bieden heldere ontsluiting en mogelijkheid voor samenhangende ruimtelijke ontwikkeling.

Recreatielandschap

Streefbeeld

Het gebied direct ten zuiden van de A1 en aansluitend aan de kanaalzone is het gebied waar vanuit recreatie de grootste mogelijkheden en kansen liggen. In dit gebied moeten de inspanningen gericht zijn op het vergroten en verbeteren van

de recreatieve mogelijkheden die passen bij de ambities van Apeldoorn ten aanzien van het toeristisch toplandschap en stedelijk uitloopgebied voor Apeldoorn. Gezien de schaal en bij aanleg van een zonneveld meer wordt gevraagd aan landschappelijke inpassing. Om te voorkomen dat het gebied te veel verdicht moet de onderlinge afstand tussen initiatieven minimaal 200m zijn.

Voorwaarden

- zie bij kamerstructuren. De energie-etalage maakt onderdeel uit van dit landschapstype.
- Functies gericht op lokaal en eventueel bovenlokale duurzame energieproductie
- een beperkte milieubelasting rekening houdend met naburige percelen
- aanvullende kleinschalige bebouwing of verharding mogelijk ter ondersteuning van de functie
- bijdrage aan landschapsversterking
- realiseren van ommetjes om stad en land verbinden
- ontwikkelingen aansluiten op de oude ontginningslijnen.
- Veldweg/Traandijk bieden heldere ontsluiting en mogelijkheid voor samenhangende ruimtelijke ontwikkeling

Energie-Etalage

Streefbeeld

De gebiedsopgave Stedelijk Netwerk Stedendriehoek heeft tot doel het versterken van de economische kracht en het vestigingsklimaat van de regio, onder de noemer Cleantech. Dat staat voor de ambitie te komen tot een energieneutrale en duurzame economie en samenleving.

In het gebied van de Beekbergsebroek kan Apeldoorn op een zichtbare manier werk maken van de lokale schone energievoorziening. Door de verhoogde ligging van de A1 is het naastgelegen gebied een daadwerkelijke etalage waar initiatieven op het gebied van energie en duurzaamheid een zichtbare plek kunnen krijgen, als volwaardig onderdeel van de 'voortuin' van Apeldoorn.

Voorwaarden

- Zie bij kamerstructuren. De energie-etalage maakt onderdeel uit van dit landschapstype.
- Zichtbaarheid: functies die substantieel bijdragen aan de energiebehoefte van de stad en regio, maken de 'Cleantech-regio' daarmee zichtbaar; energieproductie zichtbaar vanaf snelweg, oost west oriëntatie snelweg.
- een geringe verkeersaantrekkende werking
- bij milieubelasting rekeningen houden met gebied zelf en De Maten
- kleinschalige bebouwing mogelijk ter ondersteuning van de energiefunctie

Bijlagen

Lessen uit de pilot-zonneparken

Dit kader is onder andere gebaseerd op de ervaringen die binnen de gemeente Apeldoorn zijn opgedaan met het vergunningstraject voor een selectie pilot-locaties in 2018-2019.

De aanvragen voor zonneparken die voor 1 november 2017 bekend waren bij de gemeente Apeldoorn zijn benoemd als pilot. Deze negen initiatieven zijn vanaf dat moment begeleid. Het pilottraject heeft uiteindelijk voor vier locaties geleid tot vergunningverlening, nog voor sluitingsdatum van SDE-subsidieaanvraag eind maart 2019. Indien deze zonneparken ontwikkeld zijn leveren ze in totaal voor ruim 12.000 huishoudens elektriciteit.

	hectare	MWp	huishoudens
Beemte Broekland	28	25	6400
Wenumseveld	20	15,5	4200
IJsseldijk	4,2	4,35	1000
Brinkweg	4,5	2,5	700
	56,7	47,35	12300

De andere pilot-initiatieven zijn om uiteenlopende redenen gestaakt, of kunnen na nader onderzoek of aanpassing alsnog in procedure gaan. Vanaf vaststelling is dat onder de voorwaarden van dit kader.

De pilot zonneparken is geëvalueerd. Er is gekeken wat omwonenden vinden van zonneparken, met behulp van de participatieverslagen, zienswijzen, brieven van dorpsraden en raadsvergaderingen. Ook zijn gesprekken gevoerd met de commissie ruimtelijke kwaliteit, een aantal initiatiefnemers en betrokken ambtenaren. Uit deze evaluatie volgen onderstaande lessen.

Een strakke procesregie betekent snelheid, zorgvuldigheid en duidelijkheid

De strakke procesregie van de gemeente heeft gezorgd voor een snel proces met resultaat. Het was een intensief proces voor initiatiefnemers en gemeente. In korte tijd moest de initiatiefnemer meerdere ontwerpen maken voor inrichting en inpassing van het zonnepark. De gemeente gaf voordat de initiatiefnemer ging ontwerpen aanbevelingen mee. Na ieder ontwerp gaf de gemeente feedback en dacht mee hoe het zonnepark landschappelijk beter kon worden ingepast. Daarnaast is ieder ontwerp meerdere keren besproken door de projectgroep planinitiatieven (PPI) en de commissie

ruimtelijke kwaliteit (CRK). Hierdoor was al vroeg duidelijk of de initiatieven kansrijk waren.

Door in het processchema duidelijk de stappen op te nemen en het proces toe te lichten, was er duidelijkheid over de verwachtingen. Omdat elektriciteitsopwek met zonneparken een relatief nieuw fenomeen is en vanwege de intensiviteit van het proces, heeft een centraal aanspreekpunt en projectleider specifiek voor de afweging t/m vergunningverlening van zonneparken de voorkeur.

Aanbevelingen per landschap, omgeving en zonnepark - het is maatwerk

Een belangrijk onderdeel van het proces was het gesprek over de gemeentelijke aanbevelingen. Een zonnepark in het buitengebied heeft grote invloed op de omgeving. Om die reden heeft de gemeente aanbevelingen aangeboden per landschap, en voor de directe omgeving van het zonnepark en het zonnepark zelf. De aanbevelingen werden gewaardeerd door de initiatiefnemer, omdat op die manier al vroeg duidelijk was wat de wensen van de gemeente zijn. De aanbevelingen gaven richting en helderheid.

Na het delen van de aanbevelingen, hebben de initiatiefnemers de eerste ontwerpen gemaakt. Gedurende het proces zijn er vanuit de gemeente meer eisen gesteld aan de inrichting en inpassing. Ook is tussentijd geïnventariseerd wat de laatste inzichten zijn met betrekking tot gevolgen voor de bodemkwaliteit.

De aanbevelingen per landschap kunnen worden opgenomen in het afwegingskader. De locatie specifieke aanbevelingen kunnen worden gedeeld in een van de eerste gesprekken met de initiatiefnemer.

Het proces was intens, daarom is aanbevolen om in het processchema vaste momenten op te nemen voor feedback. De werkwijze van het gemeentelijk ingenieursbureau is hiervoor bruikbaar: schetsontwerp, voorlopig ontwerp, definitief ontwerp.

Vooral communicatie en weinig participatie

Bij de pilots is niet veel sprake geweest van daadwerkelijke participatie. Noch in het proces, noch in financiële zin. Er is door initiatiefnemers vooral geïnformeerd, geraadpleegd en met individuele omwonenden afgestemd.

Voor directe omwonenden is de aanleg van een zonnepark een grote verandering. De initiatiefnemer was verantwoordelijk voor de participatie, de gemeente heeft gefaciliteerd. Individuele reacties van omwonenden hebben geleid tot aanpassing op onderdelen, zijn verwerkt in de inpassings- en inrichtingsplannen.

De zienswijzen die zijn ingediend gaan niet over de vraag of duurzame energie moet worden opgewerkt, maar over: angst voor wildgroei in het buitengebied, de tijdelijkheid van de vergunning, negatieve gevolgen voor landbouw, onduidelijke effecten voor de natuur, overlast, winst die niet naar het gebied gaat.

De initiatiefnemers hebben vooral open inloopavonden georganiseerd. Omwonenden konden vragen stellen en hun wensen kenbaar maken. De verantwoordelijkheid voor dergelijke avonden ligt bij de initiatiefnemer, maar gewaardeerd werd dat ook de gemeente aanwezig was voor beantwoording van vragen en luisterend oor. Daarnaast hebben de initiatiefnemers de omwonenden op de hoogte gehouden. Voor het vervolg is het wenselijk dat er meer ruimte en tijd is voor participatie, zodat omwonenden bijvoorbeeld ook kunnen mee-ontwerpen.

Bij de pilot initiatieven is nauwelijks sprake geweest van financiële participatie. Het werd niet actief aangeboden, maar ook niet actief gevraagd door omwonenden en andere belanghebbenden. Financiële participatie kan een middel zijn voor invloed op het plan: lokale opbrengsten van lokale energie opwek. Zo helpt het om voldoende acceptatie van het plan te krijgen.

Beleid provincie Gelderland

Nieuwe ruimtelijke ontwikkelingen, zoals een nieuw zonnepark, moeten passen in het provinciaal beleid zoals vastgelegd in de provinciale Omgevingsvisie en Omgevingsverordening. Vanuit de wakende rol op de ruimtelijke ordening werpt de provincie zich op als beschermer voor natuur- en landschappelijke waarden.

Stand van zaken najaar 2019:

Omgevingsvisie 'Gaaf Gelderland'

Op 19 december 2018 hebben Provinciale Staten de Omgevingsvisie 'Gaaf Gelderland' vastgesteld. Vanaf 1 maart 2019 is de omgevingsvisie in werking. In de Omgevingsvisie is een versnelde energietransitie, gericht op forse vergroting van het aandeel duurzame energie en passend bij de Gelderse kwaliteiten, als belangrijk doel gesteld.

De gebieden waar de opwek van zonne-energie mogelijk is, zijn aangegeven in de Omgevingsvisie van de Provincie op de 'Themakaart Ruimtelijk beleid'. Er zijn drie type gebieden:

- groen: gebieden waar grote zonneparken (oppervlakte 2 ha of meer) mogelijk zijn
- rood: gebieden waar grote zonneparken niet mogelijk zijn
- oranje: gebieden waar grote zonneparken onder voorwaarden mogelijk zijn

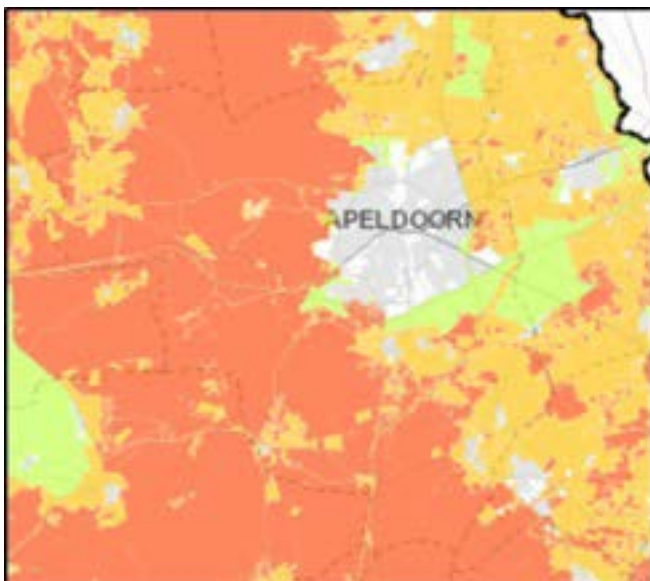
De provincie wijst erop dat deze kaart slechts een globaal overzicht van mogelijkheden ten aanzien van de ontwikkeling van zonne-energie initiatieven. Verder dienen zonneparken te voldoen aan de bepalingen van de Provinciale Omgevingsverordening.

Omgevingsverordening

In de Omgevingsverordening is het toetsingskader voor ruimtelijke ontwikkelingen opgenomen. Op 19 december 2018 is de Omgevingsverordening geactualiseerd. De regels van de Omgevingsverordening zijn gedeels 'zone- of gebiedsgericht' en gelden onder meer voor het Gelders Natuurnetwerk, Groene Ontwikkelzone, Glastuinbouwclusters en Nationaal Landschap. De initiatieven voor zonneparken moeten afgewogen worden tegen de regels die in dergelijke zones/gebieden gelden.

In de komende actualisering van de Omgevingsverordening is de energietransitie een belangrijk thema. In het licht van de nieuwe Omgevingswet zet de provincie in op meer mogelijkheden voor het afwegen van (ruimtelijke) belangen. Ook zal in het proces van de RES op regionaal niveau bepaald worden hoe de energietransitie vorm krijgt.

Voor het meest actuele inzicht in het Provinciebeleid en voorwaarden verwijzen we u naar de website van de provincie <https://www.gelderland.nl/>



Toelichting vergunningprocedure

De WABO-vergunningsprocedure, met de benodigde verklaring van geen bedenkingen door de gemeenteraad, zien we als een gepaste procedure met voldoende mogelijkheid voor belanghebbenden om schriftelijk en mondeling in te spreken, zienswijzen vooraf kenbaar te maken aan de gemeenteraad en in beroep te gaan.

Op grond van artikel 2.12, eerste lid, aanhef en onder a, onder 30 van de Wet algemene bepalingen omgevingsrecht kan voor het gebruiken van gronden of bouwwerken in strijd met een bestemmingsplan een omgevingsvergunning worden verleend mits dat gebruik niet in strijd is met een goede ruimtelijke ordening en de motivering van het besluit een goede ruimtelijke onderbouwing bevat. Burgemeester en wethouders zijn bevoegd deze omgevingsvergunning te verlenen, nadat de gemeenteraad heeft verklaard dat daartegen geen bedenkingen te hebben.

De gemeenteraad kan op grond van artikel 6.5, lid 3 van het Besluit omgevingsrecht categorieën van gevallen aanwijzen waarin een verklaring niet is vereist. Op 7 oktober 2010 heeft de gemeenteraad de 'Notitie Procedure inzake verklaring van geen bedenkingen Wabo' vastgesteld. In deze notitie heeft de gemeenteraad de categorieën van gevallen aangewezen waarin een verklaring van geen bedenkingen niet is vereist. De mogelijke nieuwe initiatieven voor zonneparken waarop het afwegingskader na vaststelling door de raad van toepassing zal zijn vallen niet onder de categorieën van gevallen van de bovengenoemde notitie. Daardoor is een verklaring van geen bedenkingen van de raad vereist. Dat betekent dat een ontwerp-omgevingsvergunning met ruimtelijke onderbouwing, ontwerp-verklaring van geen bedenkingen en overige bijbehorende stukken op besluit van de gemeenteraad voor een ieder ter inzage wordt gelegd en dat er gelegenheid is voor het indienen van zienswijzen. Deze zienswijzen en beoordeling door het college wordt vervolgens aan de raad voorgelegd voor de overweging om een definitieve verklaring van geen bedenkingen af te geven. Het advies van het college voor het ontwerp-verklaring en de definitieve verklaring van geen bedenkingen worden vooraf aan de raadsvergaderingen besproken in de Politieke markt Apeldoorn (PMA). Dan is er gelegenheid voor een ieder om mondeling in te spreken. Tegen het besluit tot verlening omgevingsvergunning staat ten slotte de mogelijkheid tot beroep open.

Rekening houden met cultuur-historische waarden

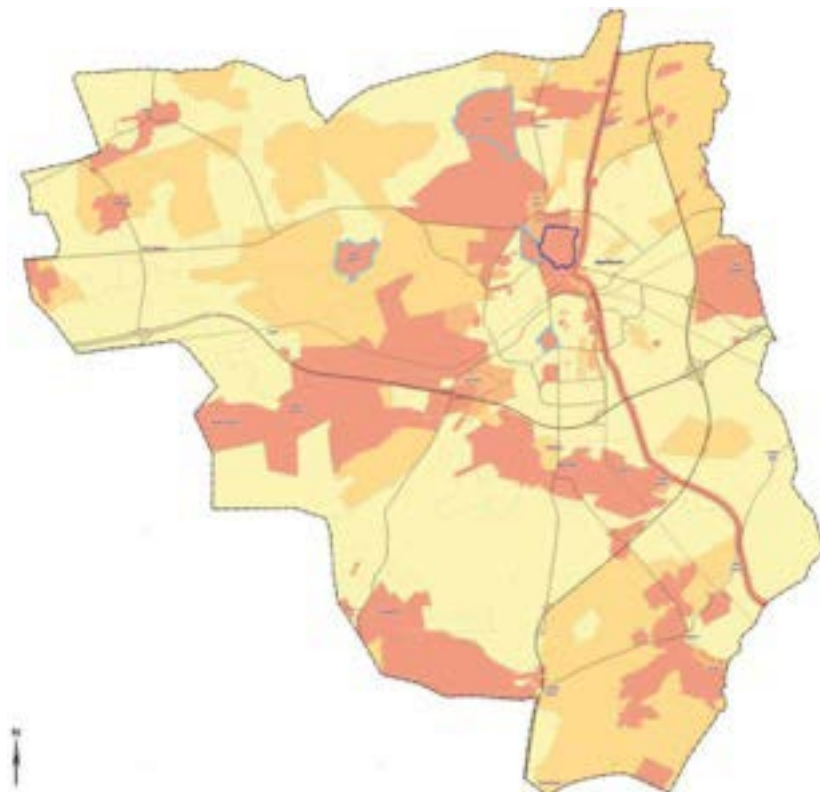
Bij ruimtelijke ontwikkelingen in Apeldoorn is het voldoende rekening houden met cultuurhistorische waarden uitgangspunt, conform het gemeentelijk cultuurhistorisch beleidskader, zoals verwoord in de nota I-cultuur. Het gaat om het streven van behoud, herstel en versterking van cultuurhistorische waarden. Dit geldt ook voor de ontwikkeling van zonneparken.

In het afwegingskader worden gebieden met een beschermd dorpsgezicht niet als kansrijk betiteld voor zonneparken. Voor het inpassen van en voldoende rekening houden met andere cultuurhistorische waarden is per situatie nadere verkenning het uitgangspunt, conform het gemeentelijk beleid. De in de nota I-cultuur opgenomen cultuurhistorische waardenkaart met oplopende attentiewaarden is informatief voor initiatiefnemers en belanghebbenden:

1. Bij ruimtelijke ontwikkelingen is cultuurhistorisch onderzoek verplicht. Streven naar behoud, herstel en versterking van cultuurhistorische waarden.
2. Bij ruimtelijke ontwikkelingen is cultuurhistorisch bureau-onderzoek verplicht. Afhankelijk van de uitkomsten kan

3. Bij ruimtelijke ontwikkelingen is een cultuurhistorische quick-scan vereist. Aanbevolen wordt om cultuurhistorische waarden te behouden, herstellen en te versterken.

Een actualisatie van het gemeentelijk cultuurhistorisch beleid is bij vaststelling van dit afwegingskader in voorbereiding. Mocht er een nieuwe leidraad door het gemeentebestuur worden vastgesteld bij ruimtelijke ontwikkelingen dan is dat ook van toepassing bij afweging van zonnepark-initiatieven, tenzij anders vermeld.



Aansluiting op de energie-infrastructuur en de rol van de netbeheerder

Om een zonnepark te kunnen aanleggen en exploiteren is een aansluiting op de elektriciteits-infrastructuur noodzakelijk, door de netbeheerder. In de gemeente Apeldoorn is dat Liander. Samen met taakorganisatie Liander streven we als gemeente een stabiel, veilig en betaalbaar transportnetwerk na voor elektriciteit.

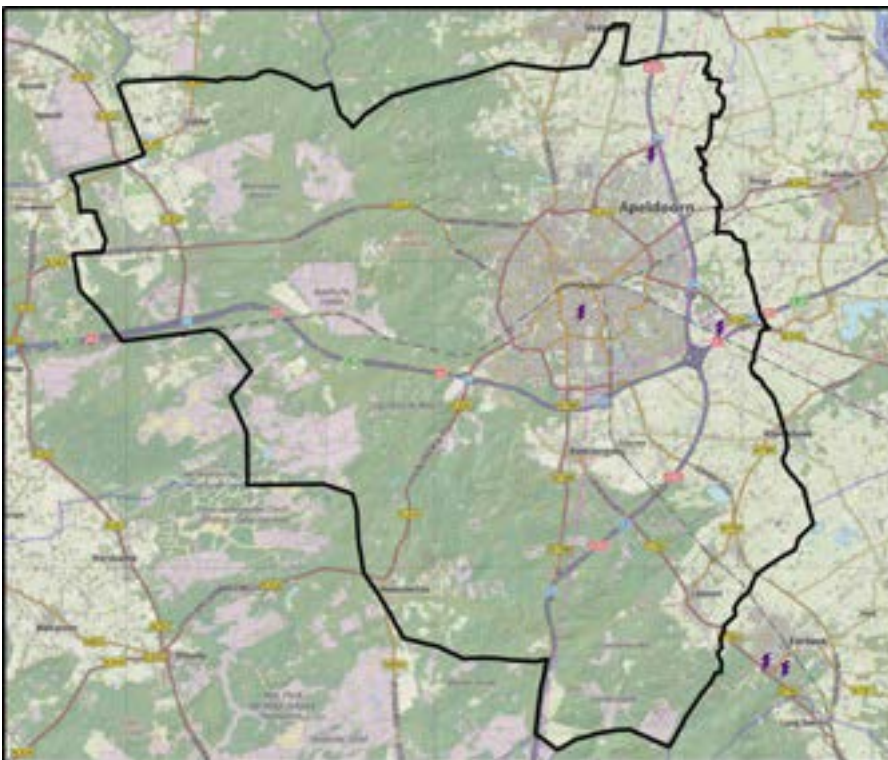
De aansluitmogelijkheden voor nieuwe grootschalige elektriciteitsopwek initiatieven zijn beperkt en dienen door Liander gecheckt te worden bij de planvorming van een zonnepark. Als gemeente verwachten we dat initiatiefnemers vroegtijdig, aan het begin van het planproces, hierover contact opnemen met Liander.

Komt het tot een procedure voor de benodigde omgevingsvergunning, dan is in het kader van een goede ruimtelijke ordening verantwoording door de initiatiefnemer nodig over de haalbaarheid van het plan. Ook verantwoording over de aansluiting op het elektriciteitsnet (en/of een combinatie met directe levering aan een eindgebruiker of opslagmedium) hoort daarbij.

Voor aanvraag van de SDE-subsidie is een zogeheten transportindicatie nodig als check door netbeheer Liander. Door dat als initiatiefnemer vroegtijdig in het proces te laten doen, in ieder geval voor besluitvorming in de gemeenteraad, wordt mogelijk onnodige proceduretijd en beslag op de gemeente, netbeheerder en belanghebbenden voorkomen.

Als gemeente hebben we tussentijds regelmatig contact met Liander, ook bij het opstellen van de Regionale energie-strategie. Zo kunnen we vooruit kijken waar binnen de gemeente en regio mogelijkheden en knelpunten in de infrastructuur te verwachten zijn.

Overzicht van elektriciteits-transformatiestations in en rond gemeente Apeldoorn:



Contact

Wilt u als initiatiefnemer aan de slag, of als belanghebbende meer informatie?
Hieronder vindt u mogelijkheden voor het opnemen van contact en links.

Startgesprek?

Taskforce zon, Anne ten Brummelhuis,
taskforcezon@apeldoorn.nl, 06 14891155

Omgevingsloket gemeente Apeldoorn

www.apeldoorn.nl/omgevingsvergunning

Energie opgave Apeldoorn

www.apeldoorn.nl/energie
www.energiekapeldoorn.nl
www.apeldoorn.nl/zonneparken

Taskforce zon

<https://zon.odveluweijssel.nl/>

De Taskforce Zonne-energie is een initiatief van de gemeente Apeldoorn en heeft als doel de ontwikkeling en realisatie van zonne-energie in Apeldoorn te versnellen. De omgevingsdienst VeluweJssel geeft uitvoering aan de taskforce. De Taskforce Zonne-energie werkt samen met lokale organisaties. Naast het informeren van Apeldoornse bedrijven en instellingen verkent de Taskforce Zonne-energie de mogelijkheden voor ontwikkeling van grootschalige grondgebonden zonne-energieparken.

Voor het goed doorlopen van alle processtappen door initiatiefnemers om in samenspraak met omwonenden en gemeente te komen tot een zonnepark heeft de Taskforce in opdracht van de gemeente een coördinatie rol.

Subsidieregeling energieke activiteiten

Deze regeling maakt een subsidie mogelijk voor groepen bewoners van maximaal 2.500 euro voor ondersteuning.
<https://www.apeldoorn.nl/Subsidieregeling-EnergiekeActiviteiten?highlight=energieke%2c%20activiteiten>

Overige vragen?

Algemeen nummer gemeente Apeldoorn:
14 055

Senior adviseur duurzaamheid gemeente Apeldoorn, Harold van Ganzenwinkel, h.vanganzenwinkel@apeldoorn.nl,
055 - 580 2445

